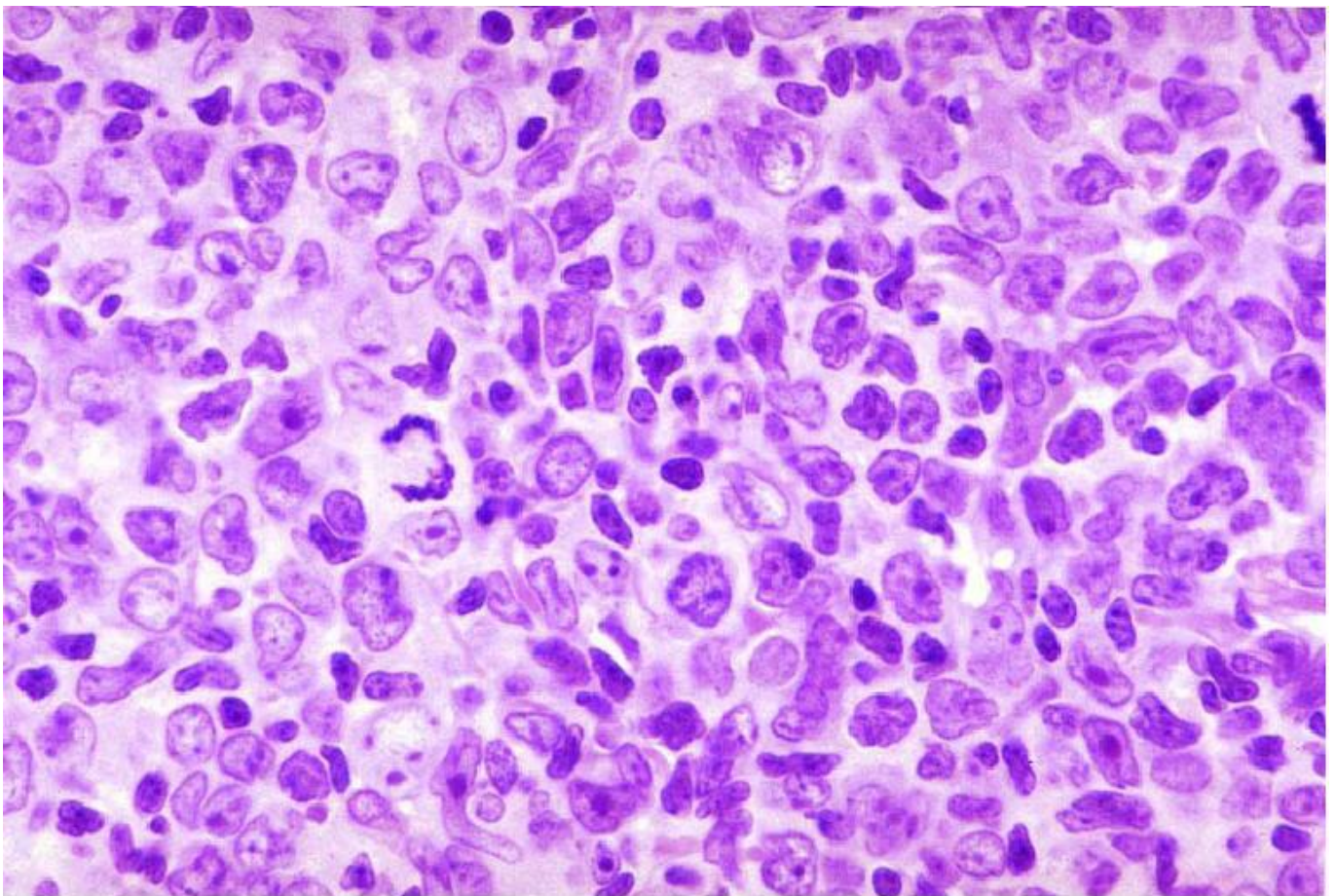


Svenska Lymfomregistret  
Rapport för år 2000-2006



# Innehåll

<b>Introduktion</b>	<b>4</b>
<b>Kommentar till resultaten</b>	<b>5</b>
Subtyper av lymfom . . . . .	5
Antal registrerade per sjukhus . . . . .	5
Åldersfördelning . . . . .	5
Könsfördelning . . . . .	5
Stadium . . . . .	5
Primärt extranodala lymfom . . . . .	5
Internationellt prognostiskt index . . . . .	6
Andel patienter som behandlats inom ramen för studie . . . . .	6
Överlevnad per region . . . . .	6
Longitudinella analyser av överlevnad . . . . .	6
<b>Täckningsgrad</b>	<b>7</b>
<b>Diagnoser</b>	<b>8</b>
<b>Antal fall per sjukhus</b>	<b>12</b>
<b>Åldersfördelning</b>	<b>20</b>
<b>Könsfördelning</b>	<b>22</b>
<b>Stadieindelning</b>	<b>24</b>
<b>Primärt extranodala lymfom (Pe I-II)</b>	<b>29</b>
<b>Internationellt Prognostiskt index (IPI)</b>	<b>30</b>
<b>Andel patienter som behandlats inom ramen för studie</b>	<b>34</b>
<b>Överlevnad per region</b>	<b>35</b>
<b>Longitudinella överlevnadsanalyser</b>	<b>39</b>

## Figurer

1	Överlevnad HCL, LPCL och MZL . . . . .	9
2	Överlevnad Follikulärt lymfom . . . . .	9
3	Överlevnad B-LBL, BL, DLBCL och MCL . . . . .	10
4	Överlevnad AILTCL, ALCL, MF, PTCL och T-LBL . . . . .	10
5	Överlevnad Hodgkinlymfom . . . . .	11
6	Åldersfördelning . . . . .	20
7	Könsfördelning . . . . .	22
8	Överlevnad DLBCL per stadium . . . . .	25
9	Överlevnad Follikulärt lymfom per stadium . . . . .	25
10	Överlevnad Hodgkinlymfom per stadium . . . . .	26
11	Överlevnad MZL per stadium . . . . .	26
12	Överlevnad MCL per stadium . . . . .	27
13	Överlevnad PTCL per stadium . . . . .	27
14	Överlevnad ALCL per stadium . . . . .	28
15	Överlevnad DLBCL per primärt extranodala lymfom . . . . .	29
16	Överlevnad MZL per primärt extranodala lymfom . . . . .	29
17	Överlevnad DLBCL per IPI . . . . .	30
18	Överlevnad Follikulärt lymfom per IPI . . . . .	30
19	Överlevnad MCL per IPI . . . . .	31
20	Överlevnad PTCL per IPI . . . . .	31
21	Överlevnad ALCL per IPI . . . . .	32
22	Överlevnad MZL per IPI . . . . .	32
23	Överlevnad DLBCL per åldersjusterat IPI, $\leq 60$ år . . . . .	33
24	Överlevnad DLBCL per åldersjusterat IPI, $> 60$ år . . . . .	33
25	Andel patienter i studie . . . . .	34
26	Överlevnad B-KLL per region . . . . .	35
27	Överlevnad FL I per region . . . . .	35
28	Överlevnad FL II per region . . . . .	36
29	Överlevnad FL III per region . . . . .	36
30	Överlevnad DLBCL per region . . . . .	37
31	Överlevnad DLBCL per region, low risk . . . . .	37
32	Överlevnad DLBCL per region, high risk . . . . .	38
33	Överlevnad B-KLL per år . . . . .	39
34	Överlevnad FL I per år . . . . .	39
35	Överlevnad FL II per år . . . . .	40
36	Överlevnad FL III per år . . . . .	40
37	Överlevnad MCL per år . . . . .	41
38	Överlevnad MZL per år . . . . .	41
39	Överlevnad ALCL per år . . . . .	42
40	Överlevnad PTCL per år . . . . .	42
41	Överlevnad HL-LP per år . . . . .	43
42	Överlevnad HL-MC per år . . . . .	43
43	Överlevnad HL-NS per år . . . . .	44
44	Överlevnad DLBCL per år, low risk . . . . .	44
45	Överlevnad DLBCL per år, low intermed risk . . . . .	45
46	Överlevnad DLBCL per år, high intermed risk . . . . .	45
47	Överlevnad DLBCL per år, high risk . . . . .	46
48	Överlevnad DLBCL per år, ej bulkig och low risk . . . . .	46
49	Överlevnad DLBCL per år . . . . .	47

## Tabeller

1	Täckningsgrad . . . . .	7
2	Antal fall per år och region . . . . .	7
3	Antal B-cellslymfom per år . . . . .	8
4	Antal T-cellslymfom per år . . . . .	8
5	Antal non-Hodgkin lymfom per år . . . . .	11
6	Antal Hodgkinlymfom per år . . . . .	11
7	Antal DLBCL per sjukhus och år . . . . .	12
8	Antal FL I-III per sjukhus och år . . . . .	13
9	Antal Hodgkinlymfom per sjukhus och år . . . . .	14
10	Antal MZL per sjukhus och år . . . . .	15
11	Antal MCL per sjukhus och år . . . . .	16
12	Antal PTCL per sjukhus och år . . . . .	17
13	Antal ALCL per sjukhus och år . . . . .	18
14	Totalt antal fall per sjukhus och år . . . . .	19
15	Åldersfördelning . . . . .	21
16	Könsfördelning per diagnos. . . . .	23
17	Stadiumfördelning . . . . .	24
18	Andel patienter i studie . . . . .	34

## Introduktion

Maligna lymfom är tumörer, utgående från immunsystemets celler. Dessa uppvisar en mångfald av histologiska och immunologiska subtyper, med varierande ursprungslokaler och spridningsmönster.

De maligna lymfomens komplexitet, i kombination med täta förändringar i principerna för klassifikation, medför att den nationella registrering som skett inom cancerregistret har varit otillräcklig. Svenska Lymfomgruppen, SLG, är en nationell samarbetsgrupp, bildad 1979, vars huvudsyfte är att optimera omhändertagandet av patienter med maligna lymfom i Sverige. På uppdrag av SLG har arbetet med ett nationellt kvalitetsregister för lymfom initierats.

SLG, i samarbete med onkologiska centra (OC) har haft ett övergripande ansvar för registrets utformning, drift och användning. Registeruppgifterna har insamlats via respektive OC, varefter avidentifierade data överförts till OC för södra sjukvårdsregionen. Rapporter presenteras årligen på nationell nivå, och i tillägg har varje klinik möjlighet att få fram data beträffande sina egna patienter ur det regionala lymfomregistret.

Från och med år 2007 ligger lymfomregistret tillsammans med övriga register för hematologiska maligniteter inom den webbaserade INCA-plattformen, vilket medför elektronisk inmatning och möjliggör ett förenklat uttag av data. Samtidigt har en blankett för uppföljning av primärbehandling och respons på denna införts, vilket ytterligare kommer att öka det omedelbara kliniska värdet av registret.

Kronisk lymfatisk leukemi utgör en undergrupp av lymfoproliferativ sjukdom, där stadieindelning och andra prognostiska faktorer på ett avgörande sätt skiljer sig från andra lymfom. Dessa kommer därför att omfattas av ett separat kvalitetsregister fr.o.m. 2007.

## Kommentar till resultaten

I denna rapport presenteras data för åren 2000-2006. Om inte annat anges, avser resultaten alla patienter under dessa sju år. Täckningsgraden i förhållande till Cancerregistret är hög, totalt 95%.

### Subtyper av lymfom

Hög nivå avseende diagnostik är en förutsättning för hög kvalitet beträffande omhändertagandet av patienter med lymfom, då val av behandling skiljer sig betydligt för de olika subtyperna av lymfom. Man bör därför alltid eftersträva en så precis klassificering som möjligt, och att minimera antalet fall av icke specificerade lymfom. Här kan noteras att antalet fall av ospecificerade högmaligna B-cellslymfom tycks minska, vilket motsvarar en ökning av antalet diffust storcelligt B-cellslymfom. Antalet ospecificerade non-Hodgkin lymfom tycks öka under de senaste åren, något vi inte kan förklara.

Total överlevnad presenteras för de större grupperna. Högst överlevnad ses för Hodgkinlymfom, lymfocytpredominans, medan B-lymfoblastlymfom har den mest allvarliga prognosen.

### Antal registrerade per sjukhus

Här presenteras antal registrerade fall av de vanligaste lymfomtyperna, fördelat per sjukhus. Observera att detta inte utesluter att patienterna behandlats på annan klinik än där registreringen ägt rum. Sjukhus som registrerat mindre än 60 patienter under perioden har slagits samman i kategorin övriga.

### Åldersfördelning

Liksom de flesta tumörformer är lymfom en sjukdom som blir mer frekvent med ökande ålder. De olika lymfomtyperna uppvisar dock relativt skilda åldersprofiler. Den äldsta populationen återfinns bland patienter med lymfoplas-mocytiska lymfom och T-KLL, och som väntat uppvisar patienter med Hodgkinlymfom, nodulär skleros (NS), och T-lymfoblastlymfom den yngsta medianåldern. Observera att barn, inklusive unga vuxna, 16-18 år, vilka behandlas vid pediatrika kliniker, inte ingår i detta register, varför medianåldern t ex för Hodgkinlymfom är missvisande hög. Intressant att notera är att övriga Hodgkinlymfom (LP och MC) uppvisar klart högre åldersprofil än NS. Andelen patienter <65 år redovisas för att ge en uppfattning om andelen patienter där mer intensiv terapi, exempelvis högdosbehandling, skulle kunna ingå i behandlingen. Dessutom redovisas den 25:e och 75:e percentilen.

### Könsfördelning

Lymfom är vanligare hos män, allra mest utpräglat bland patienter med hårcellsleukemi, Burkitt-lymfom, T-lymfoblastlymfom, mantelcellslymfom och Hodgkinlymfom, lymfocytpredominans, där ca 72-82% av patienterna är män. Undantaget utgörs av patienter med marginalzonslymfom där en liten övervikt för kvinnor noteras.

### Stadium

En avgörande faktor för val av behandling är lymfomsjukdomens stadium, d v s utbredning. För nodal sjukdom, d v s sjukdom begränsad till lymfkörtlar och andra lymfatiska organ, klassificeras stadium enligt Ann Arbor-klassifikationen. För sjukdom utgående från annan vävnad, primärt extranodal sjukdom, klassificeras stadium enligt Musshoffs modifikation av Ann Arbor, vilken modifierats vidare av den Nordiska Lymfomgruppen. I tabellen har nodala och extranodala lymfom slagits samman. Stadiindelning kan i många fall vara svår, exempelvis vad gäller bedömning av vad som varit den ursprungliga lokalen. Lokaliserad sjukdom (stadium I) kan i många fall behandlas med lokal strålbehandling, i många fall i kombination med kemoterapi. Nedanstående data bekräftar till största delen kända resultat, dock noteras en överraskande hög andel med stadium I bland patienter med låggradiga follikulära lymfom, 21%. Till största delen har stadium ersatts av specifika prognostiska index (IPI, FLIPI). Man kan dock notera att stadium ensamt mycket väl kan prediktera total överlevnad vid DLBCL, där patienter med stadium IV har en mycket allvarlig prognos. För follikulära lymfom grad I-II är överlevnaden för stadium II är lägre än för stadium III. I FLIPI kategoriseras stadium III och IV tillsammans, vilket kan vara missvisande.

### Primärt extranodala lymfom

Här presenteras total överlevnad för lymfom (DLBCL och MZL) med skiftande extranodala presentationer. De som anges ha flera extranodala manifestationer är samtliga stadium IV, medan de övriga kan vara stadium PeI-II eller IV. Som väntat innebär CNS-engagemang av DLBCL primärt en allvarlig prognos, även om det tycks finnas en fraktion med långtidsöverlevnad. Mer förvånade är kanske att patienter med testikelengagemang av DLBCL i detta material har en relativt gynnsam prognos. För MZL noteras att patienter med orbital sjukdom har ett mycket indolent

förlopp, medan sjukdomen är mer aggressiv vid ventrikelengagemang, möjligen p g a risk för transformation, samt vid engagemang av flera extranodala lokaler.

## Internationellt prognostiskt index

Detta index utgör summan av följande faktorer: ålder >60 år, WHO Performance Status >1, stadium >II, extranodala manifestationer >1 och förhöjt S-LD. Summan kan således variera mellan 0-5, och används för gruppering enligt nedanstående tabell. IPI är ett väl validerat verktyg för prognostisering av patienter med aggressiva lymfom, i synnerhet för diffust storcelligt B-cellslymfom, och används i stor omfattning för stratifiering av patienter till olika behandlingsstrategier. Mindre etablerat är att IPI också väl predikterar överlevnad för follikulärt lymfom, MCL, MZL, PTCL och ALCL. Åldersjusterat IPI (aaIPI) utgör en variant av index för patienter, grupperat antingen <60 år eller >60 år, och utgör summan av följande faktorer: WHO Performance Status >1, stadium >II och förhöjt S-LD. Summan kan här således variera mellan 0-3. Åldersjusterat IPI används i stor omfattning för stratifiering av behandling för patienter med aggressiva lymfom. För patienter <60 år skiljer sig överlevnad inte åt för aaIPI 0 och 1.

## Andel patienter som behandlats inom ramen för studie

För endast en minoritet av lymfomtyperna finns en allmänt accepterad definition för standardbehandling. Det är därför önskvärt att en så stor andel som möjligt av patienter med lymfom behandlas inom ramen för kliniska prövningar. Som framgår nedan utgör tyvärr dessa en mycket liten andel. Det föreligger klara regionala skillnader; exempelvis är andelen i genomsnitt mer än dubbelt så hög i den södra och norra regionen jämfört med den västra och sydöstra. Siffrorna nedan inkluderar inte patienter som behandlas enligt vårdprogram, och inkluderar endast patienter som angetts vara behandlingskrävande.

## Överlevnad per region

Ett av syftena med ett nationellt kvalitetsregister är att kunna göra jämförelser av utfall mellan regioner och enskilda kliniker. I denna rapport presenteras total överlevnad för de mest frekvent förekommande lymfomtyperna. De skillnader som ses kan mycket väl betingas av slumpen, eller av skillnader i populationens sammansättning. För att kunna bedöma om det finns en verklig skillnad i utfall, betingad av skilda terapeutiska strategier, krävs en fördjupad analys. För att försöka utjämna skillnader i fördelning av prognostiska faktorer presenteras för DLBCL också överlevnad, stratifierat för IPI. Några säkra regionala skillnader beträffande överlevnad kan inte identifieras.

## Longitudinella analyser av överlevnad

Under det senaste decenniet har lymfombehandlingen utvecklats betydligt, inte minst genom introduktion av nya läkemedel. Detta tycks återspeglas i förbättrad överlevnad, för flera diagnosgrupper. För DLBCL har 3-årsöverlevnaden förbättrats med ca 7 procentenheter från 2000-2001 till 2005-2006, och förbättringen tycks vara mest påtaglig för patienter med IPI>0. För follikulära lymfom grad 3, ses en dramatisk förbättring under denna period, motsvarande ca 20 procentenheter. Förbättring ses också för patienter med ALCL och möjligen också för HL-LP. För att förklara skillnaderna krävs en djupare analys av behandlingsdata.

Lund 2009-05-11

Mats Jerkeman  
Onkologiska kliniken

Cecilia Arnesson  
Onkologiskt centrum

Karolina Carlsson  
Onkologiskt centrum

Maria Rejmyr  
Onkologiskt centrum

Eva Cavallin-Ståhl  
Onkologiska kliniken

Thomas Högberg  
Onkologiskt centrum

# Täckningsgrad

	År							Totalt
	2000	2001	2002	2003	2004	2005	2006	
<b>Region</b>								
Stockholm - Gotland	89	89	95	89	93	92	88	91
Uppsala - Örebro	99	99	99	98	98	96	98	98
Sydöstra	96	98	97	93	97	97	91	96
Södra	90	97	96	94	91	96	84	93
Västra	99	96	97	96	98	96	96	97
Norra	100	100	100	100	98	99	94	99
Totalt	95	96	97	95	96	96	92	95

Tabell 1: Täckningsgrad i % i förhållande till cancerregistret.

	År							Totalt
	2000	2001	2002	2003	2004	2005	2006	
<b>Region</b>								
Stockholm - Gotland	384	399	462	403	401	378	377	2804
Uppsala - Örebro	444	398	442	420	458	381	461	3004
Sydöstra	244	230	237	204	249	245	243	1652
Södra	371	390	368	366	360	387	316	2558
Västra	372	362	351	360	386	382	372	2585
Norra	177	237	216	213	205	252	203	1503
Totalt	1992	2016	2076	1966	2059	2025	1972	14106

Tabell 2: Antal rapporterade fall per år och region.



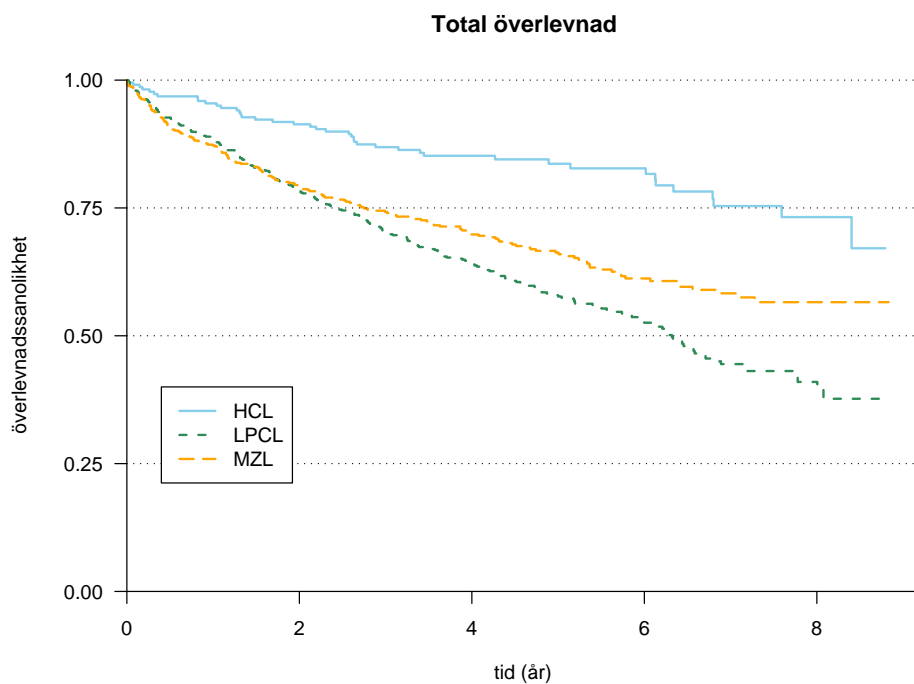
## Diagnoser

	År						
	2000	2001	2002	2003	2004	2005	2006
<b>B-cellslymfom</b>							
B-prekursor lymfom	5	4	5	5	1	2	1
B-KLL	519	483	483	429	501	514	467
Lymfoplasmacytiskt lymfom	98	100	99	99	77	87	82
Mantelcellslymfom	70	68	86	85	83	87	80
Folikulärt lymfom grad I	77	82	100	89	66	56	30
Folikulärt lymfom grad II	105	86	104	92	98	88	76
Folikulärt lymfom grad III	45	50	33	47	61	24	24
Folikulärt lymfom, ospec	8	7	14	11	15	77	71
Folikulärt lymfom, totalt	235	225	251	239	240	245	201
Marginalzonslymfom	64	91	84	66	81	51	70
Plasmocytom	14	10	15	19	20	12	8
Diffust storcelligt B-cellslymfom	422	457	474	525	513	504	511
Burkitts lymfom	15	9	16	12	18	19	16
Hårcellsleukemi	35	31	30	26	44	22	32
Lågmalignt B-cellslymfom	90	91	79	66	64	7	5
Högmalignt B-cellslymfom	80	99	80	63	57	11	3
B-cellslymfom, ospec	10	14	15	11	11	43	64
Totalt	1657	1682	1717	1645	1710	1604	1540

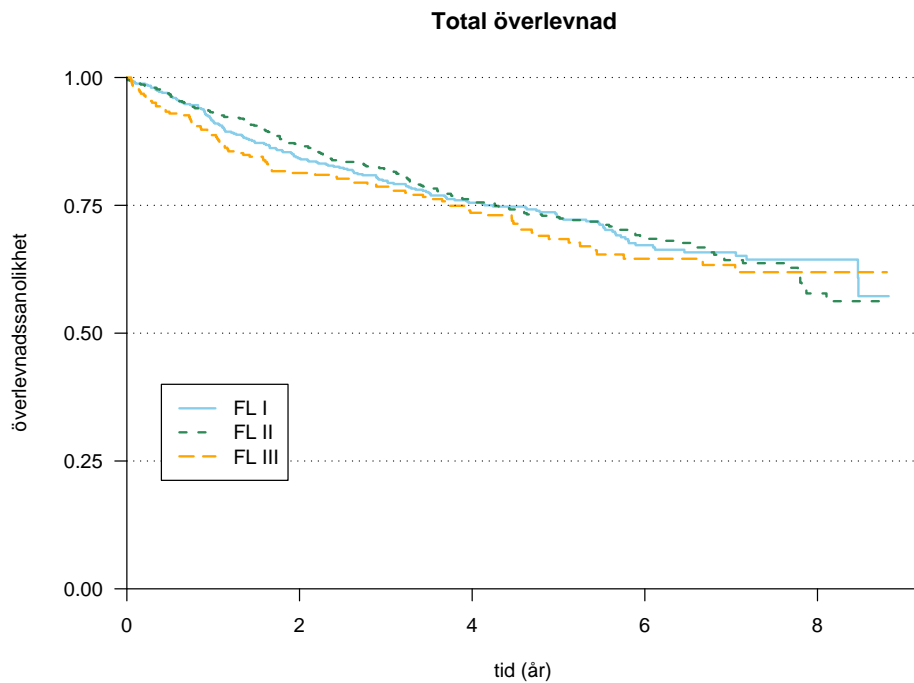
Tabell 3: Antal B-cellslymfom per år.

	År						
	2000	2001	2002	2003	2004	2005	2006
<b>T-cellslymfom</b>							
T-prekursorlymfom	5	4	11	5	4	3	5
T-KLL	8	11	4	1	3	1	2
Storcellig granulerad lymfatisk leukemi	4	2	4	3	3	0	3
Mycosis fungoides	22	14	17	17	10	15	14
Sezarys syndrom	2	1	4	1	2	2	1
Perifert T-cellslymfom, ospec	21	22	24	15	35	34	23
Angioimmunoblastiskt/angiocentriskt lymfom	12	12	24	9	14	9	11
Intestinalt T-cellslymfom	5	7	1	3	9	2	3
Adult T-cells leukemi/lymfom	1	0	0	1	3	0	0
Anaplastiskt storcelligt lymfom	25	35	19	30	31	22	27
T-PLL	2	3	5	2	3	3	6
TCL, ospec	16	11	25	20	18	11	17
Totalt	123	122	138	107	135	102	112

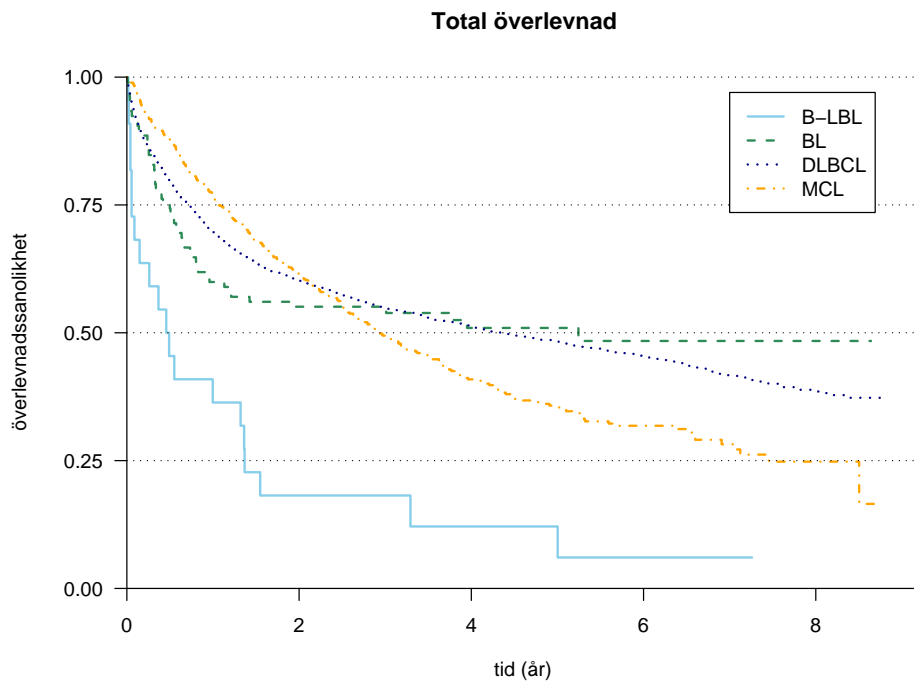
Tabell 4: Antal T-cellslymfom per år.



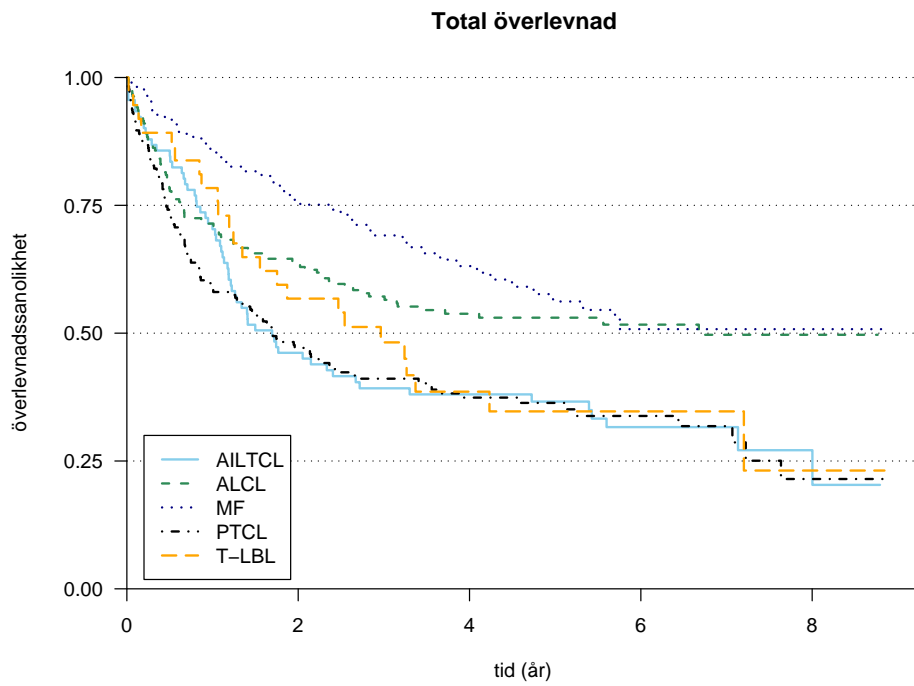
Figur 1: Överlevnadsanalys för HCL, LPCL och MZL.



Figur 2: Överlevnadsanalys för FL I-III.



Figur 3: Överlevnadsanalys för olika subtyper av aggressiva B-cellslymfom.



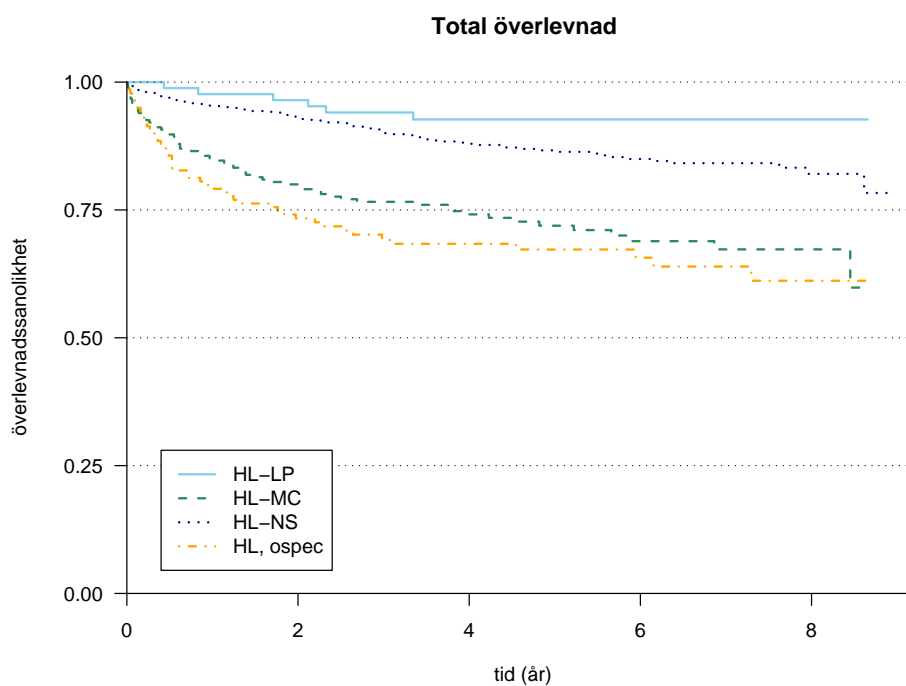
Figur 4: Överlevnadsanalys för AILTCL, ALCL, MF, PTCL och T-LBL.

	År						
	2000	2001	2002	2003	2004	2005	2006
<b>Non-Hodgkin lymfom</b>							
NHL, lågmaligt ospec	16	15	14	17	11	19	9
NHL, högmaligt ospec	18	13	9	16	9	34	14
NHL, ospec	25	26	33	26	34	95	131
<b>Totalt</b>	<b>59</b>	<b>54</b>	<b>56</b>	<b>59</b>	<b>54</b>	<b>148</b>	<b>154</b>

Tabell 5: Antal ospecificerade non-Hodgkin lymfom per år.

	År						
	2000	2001	2002	2003	2004	2005	2006
<b>Hodgkinlymfom</b>							
Lymfocytic predominance	6	17	17	13	14	11	7
Nodulär skleros	95	83	107	83	98	97	91
Mixed cellularity	28	35	23	35	36	30	28
Lymfocyte depletion	2	0	2	3	1	3	1
Lymfocytrik	0	0	0	0	0	3	2
Hodgkinlymfom, ospec	22	23	16	21	11	21	25
<b>Totalt</b>	<b>153</b>	<b>158</b>	<b>165</b>	<b>155</b>	<b>160</b>	<b>165</b>	<b>154</b>

Tabell 6: Antal Hodgkinlymfom per år.



Figur 5: Överlevnadsanalys för HL-LP, HL-MC, HL-NS och HL, ospec.

## Antal fall per sjukhus

	År							Totalt
	2000	2001	2002	2003	2004	2005	2006	
<b>Sjukhus</b>								
Akademiska sjh Uppsala	29	21	30	35	30	32	41	218
Bassjukhuset Lidköping	9	2	5	6	9	5	5	41
Blekingesjukhuset	6	8	2	1	2	4	4	27
Borås lasarett	11	21	14	11	14	16	13	100
Capio s:t Görans sjh	0	1	1	0	6	4	7	19
Centrallasarettet Västerås	11	16	11	14	8	6	17	83
Centralsjukhuset Karlstad	11	11	13	20	13	20	26	114
Centralsjukhuset Kristianstad	6	5	5	6	10	10	4	46
Danderyds sjukhus	1	0	2	0	2	1	0	6
Falu lasarett	13	12	14	23	13	10	17	102
Halmstads sjukhus	9	3	10	5	5	5	1	38
Helsingborgs lasarett	2	9	10	6	5	3	2	37
Hudiksvalls sjukhus	3	2	1	1	4	1	4	16
Höglandssjukhuset	2	3	1	2	1	1	3	13
Karlshamns lasarett	1	6	3	1	3	4	1	19
Karolinska Univ-sjh Huddinge	15	21	28	23	26	29	30	172
Karolinska Univ-sjh Solna	32	45	52	49	52	48	34	312
Kärnsjukhuset Skövde	12	5	15	18	10	17	11	88
Linköpings Univ-sjh	18	17	11	8	10	13	16	93
Länssjh Gävle-Sandviken	7	7	8	10	13	5	14	64
Länssjukhuset Kalmar	3	7	6	8	11	8	3	46
Länssjukhuset Ryhov	15	11	10	13	14	18	12	93
Mora lasarett	3	3	5	3	4	6	1	25
Motala lasarett	2	2	2	1	4	3	1	15
Mälarsjukhuset Eskilstuna	10	6	11	5	10	9	11	62
Mölnåls lasarett	9	6	1	4	4	9	1	34
Norrlands Univ-sjh	14	21	13	19	17	16	17	117
Oskarshamns sjukhus	1	1	1	3	2	4	2	14
Piteå sjukhus	2	1	4	2	2	2	0	13
Sahlgrenska Univ-sjh	36	15	27	38	27	31	41	215
Skellefteå lasarett	2	2	5	1	1	5	8	24
Sollefteå sjukhus	1	5	0	2	3	1	5	17
Sunderby sjukhus Luleå	4	12	11	6	8	6	7	54
Sundsvalls sjukhus	10	10	6	10	8	10	8	62
Södersjukhuset	3	9	19	15	18	11	6	81
Uddevalla sjukhus	15	16	12	22	22	15	18	120
Univ-sjh Lund	28	25	23	32	33	28	37	206
Univ-sjh MAS	12	20	20	17	14	24	24	131
Univ-sjh Örebro	6	14	12	13	16	11	15	87
Varbergs sjukhus	3	3	5	6	5	4	4	30
Visby lasarett	2	1	3	3	4	5	1	19
Vrinnevisjukhuset	2	4	6	2	6	9	6	35
Västerviks sjukhus	2	4	1	4	4	1	1	17
Växjö lasarett	6	10	8	11	7	4	2	48
Ängelholms sjukhus	5	4	1	5	1	4	6	26
Örnsköldsviks sjukhus	2	1	1	4	4	5	5	22
Östersunds sjukhus	3	4	9	13	4	7	5	45
Östra sjukhuset	4	2	5	9	8	5	4	37
Övriga sjukhus totalt	19	23	11	15	16	9	10	103
<b>Totalt</b>	<b>422</b>	<b>457</b>	<b>474</b>	<b>525</b>	<b>513</b>	<b>504</b>	<b>511</b>	<b>3406</b>

Tabell 7: Antal fall av DLBCL per sjukhus och år.

	År							Totalt
	2000	2001	2002	2003	2004	2005	2006	
<b>Sjukhus</b>								
Akademiska sjh Uppsala	14	5	8	6	7	1	1	42
Bassjukhuset Lidköping	0	0	2	0	4	2	2	10
Blekingesjukhuset	1	5	0	3	0	5	1	15
Borås lasarett	3	7	9	6	6	8	9	48
Capio s:t Görans sjh	1	2	1	1	0	0	0	5
Centrallasarettet Västerås	4	9	7	7	2	0	0	29
Centralsjukhuset Karlstad	6	8	11	5	13	0	2	45
Centralsjukhuset Kristianstad	5	8	1	6	4	4	2	30
Danderyds sjukhus	1	2	0	1	1	1	0	6
Falu lasarett	5	2	3	3	4	1	1	19
Halmstads sjukhus	3	4	6	4	6	5	5	33
Helsingborgs lasarett	4	5	8	1	6	0	2	26
Hudiksvalls sjukhus	4	0	4	4	1	0	2	15
Höglandssjukhuset	2	1	0	4	1	3	1	12
Karlshamns lasarett	0	0	3	2	3	3	1	12
Karolinska Univ-sjh Huddinge	15	11	6	12	5	4	6	59
Karolinska Univ-sjh Solna	29	18	27	36	24	4	4	142
Kärnsjukhuset Skövde	5	5	4	3	5	4	3	29
Linköpings Univ-sjh	8	6	9	2	5	0	5	35
Länssjh Gävle-Sandviken	3	3	3	4	4	0	2	19
Länssjukhuset Kalmar	4	1	6	2	2	5	2	22
Länssjukhuset Ryhov	5	7	10	5	2	5	4	38
Mora lasarett	0	3	1	0	0	1	0	5
Motala lasarett	1	1	3	1	0	3	0	9
Mälarsjukhuset Eskilstuna	3	5	4	0	4	0	0	16
Mölnbalds lasarett	2	0	0	5	4	1	0	12
Norrlands Univ-sjh	2	2	4	1	5	1	3	18
Oskarshamns sjukhus	1	0	2	1	1	1	0	6
Piteå sjukhus	1	2	2	0	1	1	0	7
Sahlgrenska Univ-sjh	11	13	12	9	12	18	13	88
Skellefteå lasarett	1	1	1	1	2	1	1	8
Sollefteå sjukhus	1	1	2	1	0	0	1	6
Sunderby sjukhus Luleå	4	1	1	4	0	6	0	16
Sundsvalls sjukhus	1	3	4	8	2	4	3	25
Södersjukhuset	3	2	6	9	3	3	6	32
Uddevalla sjukhus	10	5	7	9	17	8	5	61
Univ-sjh Lund	14	16	17	15	10	17	13	102
Univ-sjh MAS	9	12	10	14	9	10	9	73
Univ-sjh Örebro	7	11	10	8	14	8	7	65
Varbergs sjukhus	3	6	0	1	3	1	3	17
Visby lasarett	1	5	1	2	0	1	0	10
Vrinnevisjukhuset	2	3	6	4	9	8	4	36
Västerviks sjukhus	2	1	1	2	3	3	1	13
Växjö lasarett	1	3	1	4	2	3	1	15
Ängelholms sjukhus	2	0	0	2	1	2	3	10
Örnsköldsviks sjukhus	5	1	2	0	4	0	0	12
Östersunds sjukhus	3	2	4	1	3	3	1	17
Östra sjukhuset	2	1	1	4	2	2	0	12
Övriga sjukhus totalt	13	9	7	5	9	7	1	51
<b>Totalt</b>	<b>227</b>	<b>218</b>	<b>237</b>	<b>228</b>	<b>225</b>	<b>168</b>	<b>130</b>	<b>1433</b>

Tabell 8: Antal fall av FL I-III per sjukhus och år.

	År							Totalt
	2000	2001	2002	2003	2004	2005	2006	
<b>Sjukhus</b>								
Akademiska sjh Uppsala	9	5	12	6	6	8	8	54
Bassjukhuset Lidköping	2	0	0	1	1	1	1	6
Blekingesjukhuset	1	1	2	0	3	0	0	7
Borås lasarett	3	3	4	4	2	6	3	25
Capio s:t Görans sjh	0	1	0	0	0	0	0	1
Centrallasarettet Västerås	1	1	3	5	1	1	1	13
Centralsjukhuset Karlstad	4	5	5	11	5	2	4	36
Centralsjukhuset Kristianstad	2	2	1	4	3	1	1	14
Danderyds sjukhus	0	1	0	0	0	0	0	1
Falu lasarett	0	1	1	1	3	2	3	11
Halmstads sjukhus	2	1	1	2	1	2	0	9
Helsingborgs lasarett	1	4	4	1	2	2	0	14
Hudiksvalls sjukhus	0	1	0	1	2	2	0	6
Högländssjukhuset	0	0	0	0	0	1	0	1
Karolinska Univ-sjh Huddinge	6	8	11	4	5	7	7	48
Karolinska Univ-sjh Solna	13	16	16	17	23	10	15	110
Kärnsjukhuset Skövde	4	4	3	3	2	4	3	23
Linköpings Univ-sjh	7	3	4	1	6	3	10	34
Länssjh Gävle-Sandviken	1	1	1	1	5	2	2	13
Länssjukhuset Kalmar	0	0	2	0	5	2	3	12
Länssjukhuset Ryhov	4	3	1	3	7	2	3	23
Mora lasarett	2	0	0	0	0	0	0	2
Motala lasarett	0	0	0	0	1	1	1	3
Mälarsjukhuset Eskilstuna	1	1	6	1	1	2	4	16
Mölnbalds lasarett	2	1	1	0	1	3	0	8
Norrlands Univ-sjh	5	7	3	7	6	7	1	36
Oskarshamns sjukhus	0	1	1	0	0	1	0	3
Piteå sjukhus	0	2	1	0	1	0	0	4
Sahlgrenska Univ-sjh	5	8	20	13	8	16	8	78
Skellefteå lasarett	1	1	0	0	0	0	1	3
Sollefteå sjukhus	0	2	0	0	0	1	0	3
Sunderby sjukhus Luleå	2	2	0	1	2	6	1	14
Sundsvalls sjukhus	3	2	1	0	2	4	2	14
Södersjukhuset	0	2	1	1	2	0	0	6
Uddevalla sjukhus	5	2	5	2	6	4	3	27
Univ-sjh Lund	18	15	19	19	13	14	15	113
Univ-sjh MAS	6	5	2	5	7	5	6	36
Univ-sjh Örebro	5	6	6	4	3	2	6	32
Varbergs sjukhus	1	7	1	1	1	1	5	17
Visby lasarett	0	1	0	1	1	1	0	4
Vrinnevisjukhuset	0	1	1	6	1	3	2	14
Västerviks sjukhus	1	0	0	0	0	2	2	5
Växjö lasarett	0	0	0	0	1	1	0	2
Ängelholms sjukhus	0	1	1	0	1	0	0	3
Örnsköldsviks sjukhus	0	1	0	0	0	0	0	1
Östersunds sjukhus	4	3	2	1	2	2	0	14
Östra sjukhuset	3	2	2	1	2	2	1	13
Övriga sjukhus totalt	5	1	3	3	4	2	4	22
<b>Totalt</b>	<b>129</b>	<b>135</b>	<b>147</b>	<b>131</b>	<b>148</b>	<b>138</b>	<b>126</b>	<b>954</b>

Tabell 9: Antal fall av HL-LP, HL-MC och HL-NS per sjukhus och år.

	År							Totalt
	2000	2001	2002	2003	2004	2005	2006	
<b>Sjukhus</b>								
Akademiska sjh Uppsala	2	2	4	7	2	0	0	17
Bassjukhuset Lidköping	0	0	1	1	3	1	2	8
Blekingesjukhuset	0	1	0	0	1	2	0	4
Borås lasarett	2	2	0	2	1	1	3	11
Capio s:t Görans sjh	1	0	0	0	0	0	0	1
Centrallasarettet Västerås	0	1	0	0	2	0	1	4
Centralsjukhuset Karlstad	1	1	1	4	2	1	1	11
Centralsjukhuset Kristianstad	1	1	5	0	1	2	1	11
Danderyds sjukhus	1	0	1	0	0	1	0	3
Falu lasarett	2	4	1	1	1	0	1	10
Halmstads sjukhus	1	0	1	0	1	1	3	7
Helsingborgs lasarett	2	2	3	0	0	0	0	7
Hudiksvalls sjukhus	0	0	0	1	1	0	0	2
Högländssjukhuset	0	3	0	0	1	0	1	5
Karlshamns lasarett	0	0	0	0	0	0	1	1
Karolinska Univ-sjh Huddinge	4	7	5	3	5	1	0	25
Karolinska Univ-sjh Solna	3	8	7	4	7	1	2	32
Kärnsjukhuset Skövde	1	0	0	0	5	2	3	11
Linköpings Univ-sjh	0	1	2	1	1	0	3	8
Länssjh Gävle-Sandviken	0	2	1	0	1	0	1	5
Länssjukhuset Kalmar	1	1	1	2	3	0	3	11
Länssjukhuset Ryhov	2	1	1	2	5	1	4	16
Mora lasarett	0	1	0	0	0	0	0	1
Motala lasarett	0	0	4	1	0	0	0	5
Mälarsjukhuset Eskilstuna	0	2	2	1	4	0	1	10
Mölnåls lasarett	1	3	2	2	1	0	1	10
Norrlands Univ-sjh	0	3	2	1	1	1	3	11
Oskarshamns sjukhus	0	0	0	1	0	0	0	1
Piteå sjukhus	0	0	0	0	0	1	0	1
Sahlgrenska Univ-sjh	5	2	6	3	4	4	6	30
Skellefteå lasarett	2	2	0	1	0	1	0	6
Sollefteå sjukhus	0	0	1	0	0	0	0	1
Sunderby sjukhus Luleå	2	0	1	2	2	4	1	12
Sundsvalls sjukhus	2	0	1	1	1	0	1	6
Södersjukhuset	1	3	3	3	2	2	3	17
Uddevalla sjukhus	2	5	2	3	2	2	3	19
Univ-sjh Lund	3	5	7	9	6	7	8	45
Univ-sjh MAS	5	8	9	4	5	6	6	43
Univ-sjh Örebro	2	1	0	2	0	0	0	5
Varbergs sjukhus	1	1	1	0	2	1	0	6
Vrinnevisjukhuset	1	1	3	1	2	3	0	11
Västerviks sjukhus	0	0	0	0	1	0	1	2
Växjö lasarett	1	2	2	0	0	0	1	6
Ängelholms sjukhus	1	3	0	0	1	1	1	7
Örnsköldsviks sjukhus	0	0	0	0	0	1	0	1
Östra sjukhuset	5	7	1	0	0	0	0	13
Övriga sjukhus totalt	6	5	3	3	4	3	4	28
<b>Totalt</b>	<b>64</b>	<b>91</b>	<b>84</b>	<b>66</b>	<b>81</b>	<b>51</b>	<b>70</b>	<b>507</b>

Tabell 10: Antal fall av MZL per sjukhus och år.



	År							Totalt
	2000	2001	2002	2003	2004	2005	2006	
<b>Sjukhus</b>								
Akademiska sjh Uppsala	4	5	5	5	4	3	4	30
Bassjukhuset Lidköping	1	0	0	1	1	1	0	4
Blekingesjukhuset	0	0	1	2	0	3	0	6
Borås lasarett	1	1	2	2	2	3	3	14
Capio s:t Görans sjh	1	0	0	0	2	3	0	6
Centrallasarettet Västerås	4	4	2	1	1	1	2	15
Centralsjukhuset Karlstad	5	4	3	6	1	6	5	30
Centralsjukhuset Kristianstad	0	1	2	1	2	1	1	8
Danderyds sjukhus	1	2	0	1	1	0	0	5
Falu lasarett	1	1	5	3	5	1	0	16
Halmstads sjukhus	2	1	2	1	2	1	1	10
Helsingborgs lasarett	2	0	2	0	3	3	0	10
Hudiksvalls sjukhus	1	1	0	3	0	2	0	7
Höglandssjukhuset	2	0	2	1	0	0	0	5
Karlshamns lasarett	0	0	0	1	0	0	0	1
Karolinska Univ-sjh Huddinge	6	2	5	3	7	3	2	28
Karolinska Univ-sjh Solna	5	6	7	3	6	7	6	40
Kärnsjukhuset Skövde	2	4	2	1	3	3	3	18
Linköpings Univ-sjh	0	1	1	0	0	2	3	7
Länssjh Gävle-Sandviken	1	0	3	1	1	1	1	8
Länssjukhuset Kalmar	1	0	2	0	2	2	2	9
Länssjukhuset Ryhov	1	1	4	2	3	1	0	12
Mora lasarett	0	0	0	0	3	0	2	5
Mälarsjukhuset Eskilstuna	3	0	2	1	0	1	3	10
Mölnbalds lasarett	0	1	1	0	1	0	0	3
Norrlands Univ-sjh	0	2	2	3	1	1	0	9
Oskarshamns sjukhus	2	0	1	0	0	0	1	4
Piteå sjukhus	0	1	0	0	1	0	0	2
Sahlgrenska Univ-sjh	0	2	1	4	2	2	7	18
Skellefteå lasarett	2	0	1	1	1	1	2	8
Sollefteå sjukhus	1	0	0	1	0	0	0	2
Sunderby sjukhus Luleå	1	2	2	2	4	1	0	12
Sundsvalls sjukhus	1	0	0	2	2	0	1	6
Södersjukhuset	2	5	3	1	2	4	0	17
Uddevalla sjukhus	2	1	2	1	1	0	9	16
Univ-sjh Lund	6	4	6	11	4	6	7	44
Univ-sjh MAS	2	4	2	5	0	5	1	19
Univ-sjh Örebro	2	2	1	4	2	5	3	19
Varbergs sjukhus	0	2	1	0	1	1	1	6
Visby lasarett	0	1	1	0	0	0	1	3
Vrinnevisjukhuset	0	2	0	0	1	3	0	6
Västerviks sjukhus	0	0	2	0	0	2	2	6
Växjö lasarett	0	0	0	1	2	2	0	5
Ängelholms sjukhus	2	0	1	2	2	1	0	8
Örnsköldsviks sjukhus	0	1	0	1	0	0	1	3
Östersunds sjukhus	0	0	0	1	2	2	0	5
Östra sjukhuset	0	1	2	0	0	0	2	5
Övriga sjukhus totalt	3	3	5	6	5	3	4	29
<b>Totalt</b>	<b>70</b>	<b>68</b>	<b>86</b>	<b>85</b>	<b>83</b>	<b>87</b>	<b>80</b>	<b>559</b>

Tabell 11: Antal fall av MCL per sjukhus och år.

	År							Totalt
	2000	2001	2002	2003	2004	2005	2006	
<b>Sjukhus</b>								
Akademiska sjh Uppsala	1	4	1	1	2	6	1	16
Bassjukhuset Lidköping	0	0	0	1	0	0	1	2
Blekingesjukhuset	0	1	0	0	1	0	0	2
Borås lasarett	0	0	0	1	0	2	0	3
Centrallasarettet Västerås	1	1	3	1	0	0	0	6
Centralsjukhuset Karlstad	0	0	0	0	3	0	0	3
Centralsjukhuset Kristianstad	0	0	1	0	0	1	1	3
Falu lasarett	1	0	0	0	0	2	0	3
Halmstads sjukhus	0	0	1	0	0	1	1	3
Helsingborgs lasarett	0	0	0	0	0	0	2	2
Hudiksvalls sjukhus	1	0	1	1	0	0	0	3
Karlsхамns lasarett	0	0	0	1	1	0	0	2
Karolinska Univ-sjh Huddinge	1	0	2	1	3	0	1	8
Karolinska Univ-sjh Solna	2	1	0	2	3	0	0	8
Kärnsjukhuset Skövde	0	2	0	0	0	0	0	2
Linköpings Univ-sjh	2	6	2	0	1	0	0	11
Länssjh Gävle-Sandviken	1	1	0	0	1	2	1	6
Länssjukhuset Kalmar	0	0	1	1	0	0	0	2
Länssjukhuset Ryhov	3	0	1	1	1	3	0	9
Mora lasarett	0	1	0	0	0	0	0	1
Mälarsjukhuset Eskilstuna	1	0	0	0	1	0	0	2
Mölnåls lasarett	0	1	0	0	0	0	0	1
Norrlands Univ-sjh	0	0	2	0	1	0	0	3
Oskarshammns sjukhus	0	0	0	0	0	1	0	1
Piteå sjukhus	0	0	0	1	0	0	0	1
Sahlgrenska Univ-sjh	2	0	1	1	4	2	0	10
Sollefteå sjukhus	0	0	0	0	0	1	1	2
Sunderby sjukhus Luleå	0	0	0	0	0	0	1	1
Sundsvalls sjukhus	0	0	0	0	1	0	2	3
Södersjukhuset	0	0	2	0	0	0	1	3
Uddevalla sjukhus	0	0	0	0	2	0	1	3
Univ-sjh Lund	1	1	2	1	1	7	5	18
Univ-sjh MAS	2	1	0	0	2	2	1	8
Univ-sjh Örebro	0	1	0	0	2	1	0	4
Varbergs sjukhus	0	0	0	0	0	0	1	1
Visby lasarett	1	0	0	0	1	1	0	3
Vrinnevisjukhuset	0	0	0	0	1	1	0	2
Västerviks sjukhus	0	0	0	0	1	0	0	1
Växjö lasarett	0	0	1	0	0	0	0	1
Övriga sjukhus totalt	1	1	3	1	2	1	2	11
<b>Totalt</b>	<b>21</b>	<b>22</b>	<b>24</b>	<b>15</b>	<b>35</b>	<b>34</b>	<b>23</b>	<b>174</b>

Tabell 12: Antal fall av PTCL per sjukhus och år.

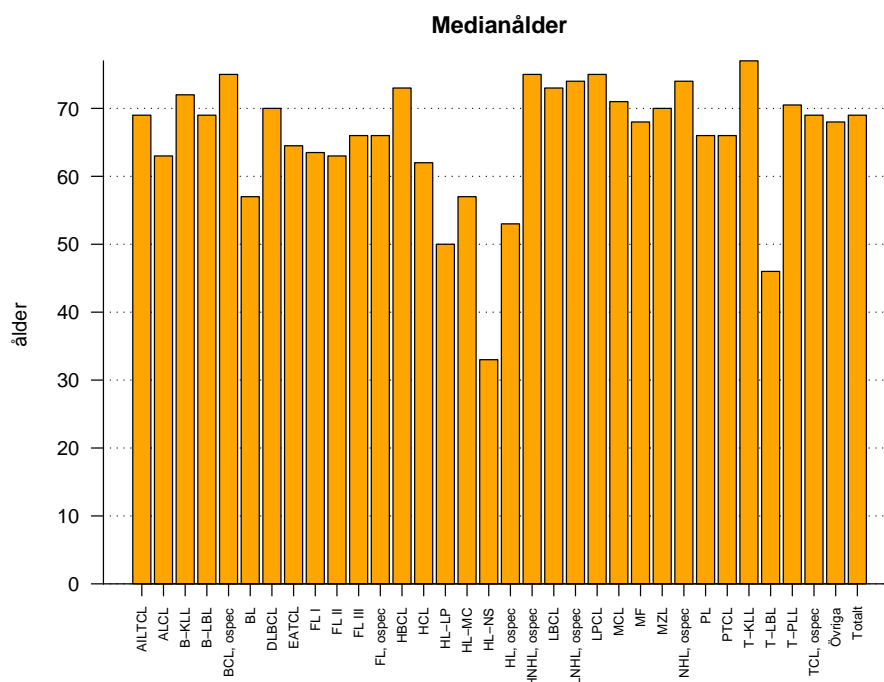
	År							Totalt
	2000	2001	2002	2003	2004	2005	2006	
<b>Sjukhus</b>								
Akademiska sjh Uppsala	2	2	1	5	1	2	1	14
Bassjukhuset Lidköping	0	0	0	0	0	1	0	1
Blekingesjukhuset	0	0	0	0	1	0	0	1
Borås lasarett	0	1	0	0	1	1	0	3
Centrallasarettet Västerås	1	2	3	2	0	0	0	8
Centralsjukhuset Karlstad	4	1	0	1	2	0	1	9
Centralsjukhuset Kristianstad	0	0	0	1	0	0	0	1
Falu lasarett	0	1	0	1	1	1	0	4
Halmstads sjukhus	0	0	0	0	0	1	1	2
Karolinska Univ-sjh Huddinge	1	0	0	1	1	1	4	8
Karolinska Univ-sjh Solna	0	2	0	2	4	1	5	14
Kärnsjukhuset Skövde	1	1	0	0	1	0	0	3
Linköpings Univ-sjh	1	1	1	1	0	2	2	8
Länssjh Gävle-Sandviken	0	1	1	0	1	0	0	3
Länssjukhuset Ryhov	0	2	0	2	0	0	0	4
Motala lasarett	0	0	0	0	0	0	1	1
Mälarsjukhuset Eskilstuna	1	1	0	2	0	0	1	5
Norrlands Univ-sjh	1	0	0	3	1	1	0	6
Oskarshamns sjukhus	1	0	0	0	0	0	0	1
Piteå sjukhus	0	1	0	0	0	0	1	2
Sahlgrenska Univ-sjh	2	3	2	1	0	0	2	10
Skellefteå lasarett	0	1	1	0	0	0	0	2
Sunderby sjukhus Luleå	0	1	0	0	1	1	1	4
Sundsvalls sjukhus	0	0	1	1	0	1	0	3
Södersjukhuset	0	2	0	0	3	1	1	7
Uddevalla sjukhus	2	1	1	0	2	0	0	6
Univ-sjh Lund	2	3	4	5	3	1	2	20
Univ-sjh MAS	3	1	2	1	2	1	0	10
Univ-sjh Örebro	1	0	0	0	1	0	1	3
Varbergs sjukhus	0	1	0	0	1	1	0	3
Visby lasarett	0	0	0	1	0	0	0	1
Vrinnevisjukhuset	0	0	0	0	1	1	2	4
Växjö lasarett	0	0	0	0	1	1	0	2
Ängelholms sjukhus	0	0	0	0	1	0	0	1
Örnsköldsviks sjukhus	0	0	0	0	0	1	0	1
Östersunds sjukhus	1	2	1	0	0	0	1	5
Östra sjukhuset	0	0	0	0	1	2	0	3
Övriga sjukhus totalt	1	4	1	0	0	0	0	6
<b>Totalt</b>	<b>25</b>	<b>35</b>	<b>19</b>	<b>30</b>	<b>31</b>	<b>22</b>	<b>27</b>	<b>189</b>

Tabell 13: Antal fall av ALCL per sjukhus och år.

	År							Totalt
	2000	2001	2002	2003	2004	2005	2006	
<b>Sjukhus</b>								
Akademiska sjh Uppsala	90	68	109	86	88	87	102	630
Bassjukhuset Lidköping	14	11	23	21	28	20	25	142
Blekingesjukhuset	19	21	12	15	14	21	10	112
Borås lasarett	48	56	48	44	47	55	54	352
Capio s:t Görans sjh	18	27	16	22	25	19	20	147
Centrallasarettet Västerås	42	50	46	48	28	36	39	289
Centralsjukhuset Karlstad	55	49	52	60	59	53	66	394
Centralsjukhuset Kristianstad	31	33	26	33	34	35	19	211
Danderyds sjukhus	37	34	31	22	31	14	9	178
Falu lasarett	40	42	47	43	50	40	52	314
Halmstads sjukhus	32	21	27	24	26	22	23	175
Helsingborgs lasarett	19	35	38	16	32	20	13	173
Hudiksvalls sjukhus	14	7	13	18	16	14	16	98
Högländssjukhuset	23	16	7	16	19	15	23	119
Karlshamns lasarett	7	11	11	10	10	11	5	65
Karolinska Univ-sjh Huddinge	103	84	133	84	86	99	91	680
Karolinska Univ-sjh Solna	160	175	176	196	186	173	199	1265
Kärnsjukhuset Skövde	40	43	45	41	42	50	37	298
Linköpings Univ-sjh	79	77	68	35	58	45	72	434
Länssjh Gävle-Sandviken	30	26	27	21	43	22	32	201
Länssjukhuset Kalmar	31	26	29	30	38	41	34	229
Länssjukhuset Ryhov	47	43	47	53	56	47	36	329
Mora lasarett	9	12	9	14	9	9	8	70
Motala lasarett	11	15	16	10	9	15	14	90
Mälarsjukhuset Eskilstuna	42	35	41	20	38	24	45	245
Mölnåls lasarett	26	25	15	18	17	14	8	123
Norrlands Univ-sjh	43	53	48	68	56	70	46	384
Oskarshamns sjukhus	10	12	12	9	9	14	8	74
Piteå sjukhus	4	16	13	11	10	15	4	73
Sahlgrenska Univ-sjh	110	91	101	107	103	113	125	750
Skellefteå lasarett	19	19	19	12	10	18	28	125
Sollefteå sjukhus	6	13	6	5	8	8	16	62
Sunderby sjukhus Luleå	24	36	35	28	34	48	31	236
Sundsvalls sjukhus	26	31	21	30	23	27	30	188
Södersjukhuset	50	62	88	65	60	62	42	429
Uddevalla sjukhus	47	49	49	63	84	59	66	417
Univ-sjh Lund	117	115	128	137	115	135	136	883
Univ-sjh MAS	73	75	73	72	71	87	74	525
Univ-sjh Örebro	58	62	58	62	69	60	60	429
Varbergs sjukhus	18	30	23	21	21	20	25	158
Visby lasarett	13	12	17	14	16	11	14	97
Vrinnevisjukhuset	19	24	32	27	30	39	22	193
Västerviks sjukhus	10	12	16	12	16	21	14	101
Växjö lasarett	21	33	30	27	23	17	10	161
Ängelholms sjukhus	17	16	13	21	21	17	16	121
Örnsköldsviks sjukhus	16	10	13	7	9	17	13	85
Östersunds sjukhus	26	34	37	33	27	26	22	205
Östra sjukhuset	28	23	24	23	29	22	13	162
Övriga sjukhus totalt	170	146	108	112	126	118	105	885
<b>Totalt</b>	<b>1992</b>	<b>2016</b>	<b>2076</b>	<b>1966</b>	<b>2059</b>	<b>2025</b>	<b>1972</b>	<b>14106</b>

Tabell 14: Totalt antal fall av lymfom per sjukhus och år.

# Åldersfördelning

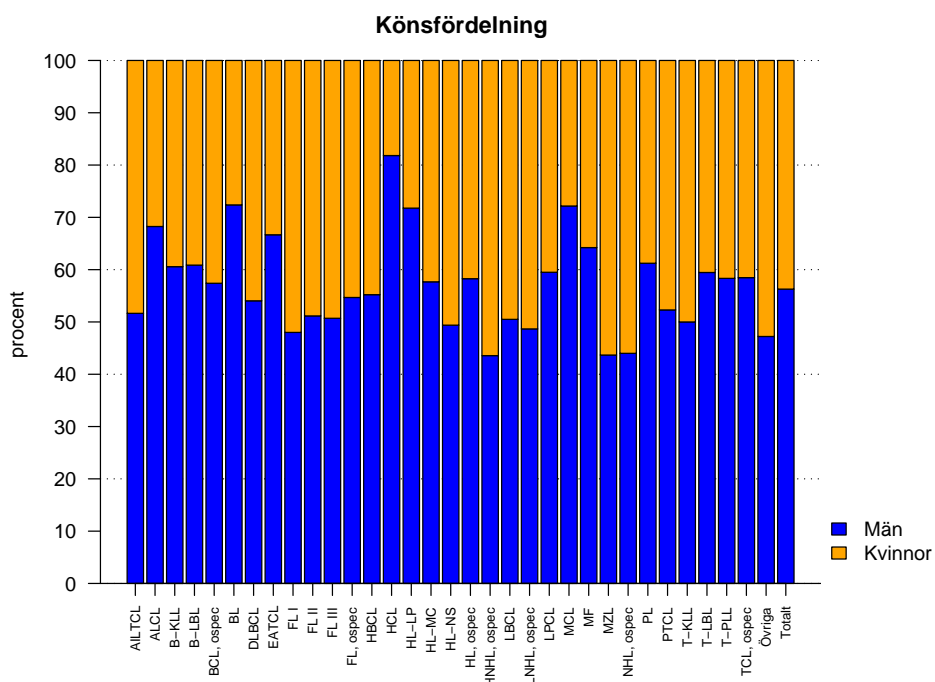


Figur 6: Medianålder för olika diagnoser. Övriga är de diagnoser som har färre än totalt 20 patienter.

	Median	p25	p75	Antal	Andel > 65 år (%)
<b>Lymfom</b>					
AILTCL	69	57	76	91	60
ALCL	63	47	73	189	43
B-KLL	72	62	79	3396	68
B-LBL	69	58	78	23	52
BCL, ospec	75	66	81	169	78
BL	57	40	74	105	33
DLBCL	70	59	78	3403	61
EATCL	64	55	75	30	47
FL I	64	55	72	500	43
FL II	63	55	73	649	43
FL III	66	55	76	284	51
FL, ospec	66	56	77	203	50
HBCL	73	60	80	393	68
HCL	62	52	75	220	42
HL-LP	50	29	62	85	20
HL-MC	57	35	71	215	39
HL-NS	33	24	54	654	13
HL, ospec	53	33	72	139	35
HNHL, ospec	75	62	82	101	67
LBCL	73	63	80	402	71
LNHL, ospec	74	66	81	113	76
LPCL	75	65	81	642	74
MCL	71	62	78	557	67
MF	68	56	78	109	54
MZL	70	59	78	506	60
NHL, ospec	74	62	82	375	69
PL	66	56	74	98	54
PTCL	66	57	76	174	52
T-KLL	77	70	81	30	80
T-LBL	46	35	66	37	27
T-PLL	70	57	80	24	62
TCL, ospec	69	59	78	118	59
Övriga	68	52	76	72	57
<b>Totalt</b>	<b>69</b>	<b>58</b>	<b>78</b>	<b>14106</b>	<b>59</b>

Tabell 15: Åldersfördelning per diagnos.

# Könsfördelning



Figur 7: Könsfördelning för olika diagnoser.

	<b>Män</b>		<b>Kvinnor</b>		<b>Totalt</b>
	Antal	%	Antal	%	Antal
<b>Lymfomtyp</b>					
AILTCL	47	52	44	48	91
ALCL	129	68	60	32	189
B-KLL	2057	61	1339	39	3396
B-LBL	14	61	9	39	23
BCL, ospec	97	57	72	43	169
BL	76	72	29	28	105
DLBCL	1839	54	1564	46	3403
EATCL	20	67	10	33	30
FL I	240	48	260	52	500
FL II	332	51	317	49	649
FL III	144	51	140	49	284
FL, ospec	111	55	92	45	203
HBCL	217	55	176	45	393
HCL	180	82	40	18	220
HL-LP	61	72	24	28	85
HL-MC	124	58	91	42	215
HL-NS	323	49	331	51	654
HL, ospec	81	58	58	42	139
HNHL, ospec	44	44	57	56	101
LBCL	203	50	199	50	402
LNHL, ospec	55	49	58	51	113
LPCL	382	60	260	40	642
MCL	402	72	155	28	557
MF	70	64	39	36	109
MZL	221	44	285	56	506
NHL, ospec	165	44	210	56	375
PL	60	61	38	39	98
PTCL	91	52	83	48	174
T-KLL	15	50	15	50	30
T-LBL	22	59	15	41	37
T-PLL	14	58	10	42	24
TCL, ospec	69	58	49	42	118
Övriga	34	47	38	53	72
<b>Totalt</b>	<b>7939</b>	<b>56</b>	<b>6167</b>	<b>44</b>	<b>14106</b>

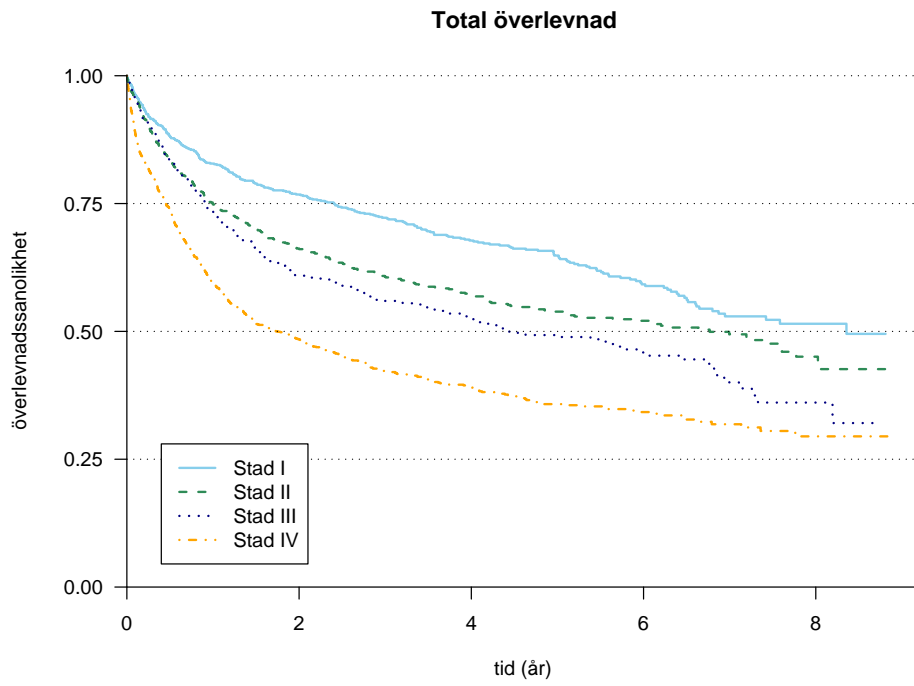
Tabell 16: Könsfördelning



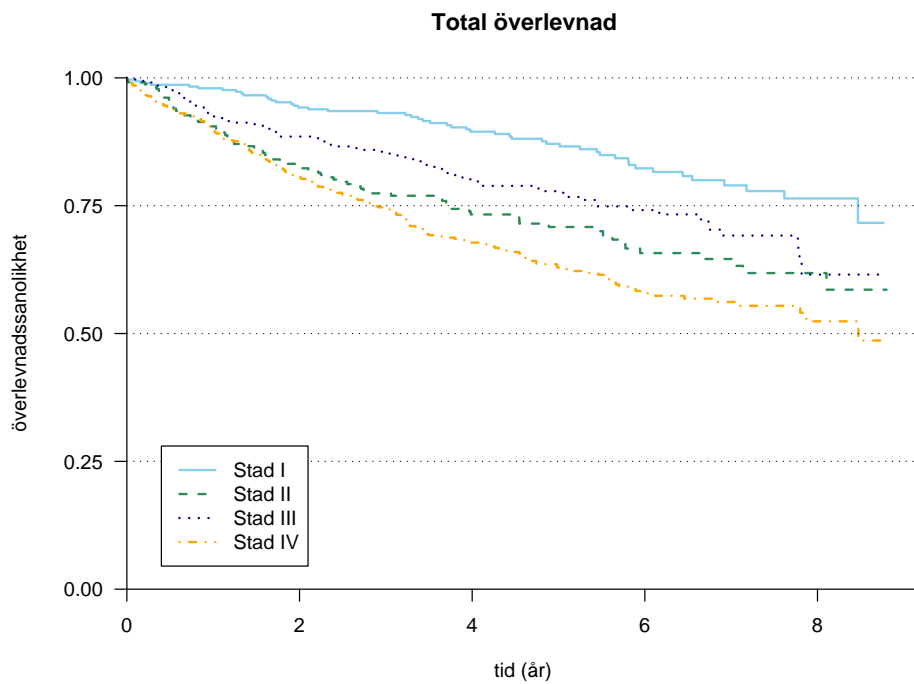
## Stadieindelning

	Stadium I	Stadium II	Stadium III	Stadium IV	Oklart	Saknas	Totalt
<b>Lymfomtyp</b>							
ALCL	53	47	27	54	7	1	189
%	28	25	14	29	4	1	100
B-KLL	49	31	41	2730	144	401	3396
%	1	1	1	80	4	12	100
BCL, ospec	29	19	18	83	17	3	169
%	17	11	11	49	10	2	100
BL	15	18	8	58	6	0	105
%	14	17	8	55	6	0	100
DLBCL	746	848	568	1121	100	20	3403
%	22	25	17	33	3	1	100
FL I	105	72	101	202	19	1	500
%	21	14	20	40	4	0	100
FL II	137	104	150	244	9	5	649
%	21	16	23	38	1	1	100
FL III	52	56	81	86	8	1	284
%	18	20	29	30	3	0	100
FL, ospec	56	25	37	75	7	3	203
%	28	12	18	37	3	1	100
HBCL	71	89	50	157	23	3	393
%	18	23	13	40	6	1	100
HCL	3	1	0	199	11	6	220
%	1	0	0	90	5	3	100
HL-MC	51	68	58	30	6	2	215
%	24	32	27	14	3	1	100
HL-NS	86	340	140	83	4	1	654
%	13	52	21	13	1	0	100
HL, ospec	20	50	31	34	3	1	139
%	14	36	22	24	2	1	100
HNHL, ospec	19	22	14	34	10	2	101
%	19	22	14	34	10	2	100
LBCL	76	34	34	228	24	6	402
%	19	8	8	57	6	1	100
LNHL, ospec	15	9	3	75	8	3	113
%	13	8	3	66	7	3	100
LPCL	41	8	12	513	46	22	642
%	6	1	2	80	7	3	100
MCL	41	57	78	366	12	3	557
%	7	10	14	66	2	1	100
MF	37	5	0	21	20	26	109
%	34	5	0	19	18	24	100
MZL	195	61	15	203	26	6	506
%	39	12	3	40	5	1	100
NHL, ospec	59	61	44	151	48	12	375
%	16	16	12	40	13	3	100
PTCL	34	24	39	72	2	3	174
%	20	14	22	41	1	2	100
TCL, ospec	21	24	13	49	8	3	118
%	18	20	11	42	7	3	100
Övriga	141	86	47	184	19	13	490
%	29	18	10	38	4	3	100
<b>Totalt</b>	<b>2152</b>	<b>2159</b>	<b>1609</b>	<b>7052</b>	<b>587</b>	<b>547</b>	<b>14106</b>
%	15	15	11	50	4	4	100

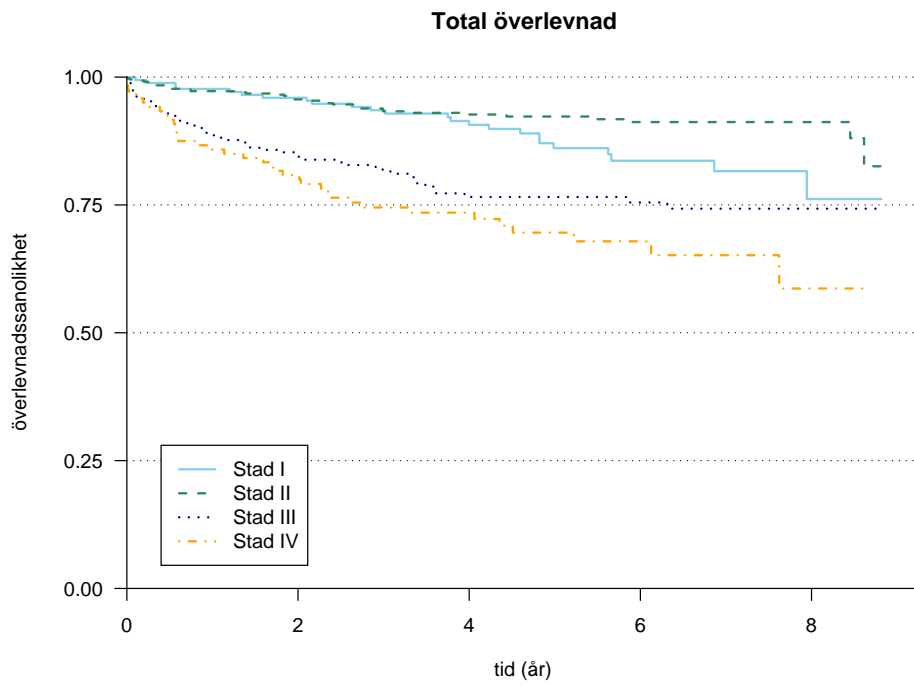
Tabell 17: Stadiumfördelning.



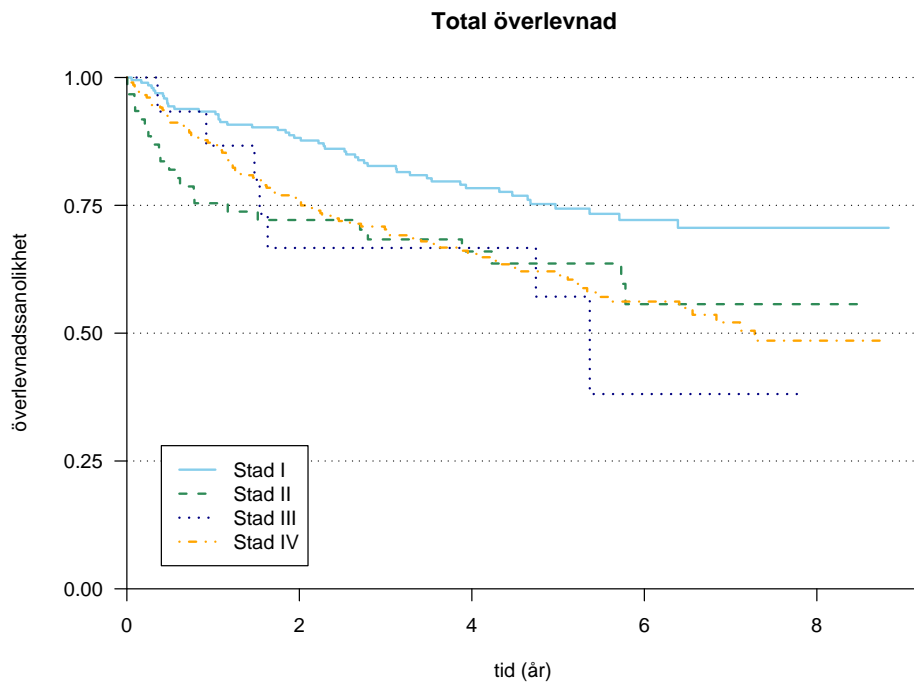
Figur 8: Överlevnadsanalys för DLBCL per stadium.



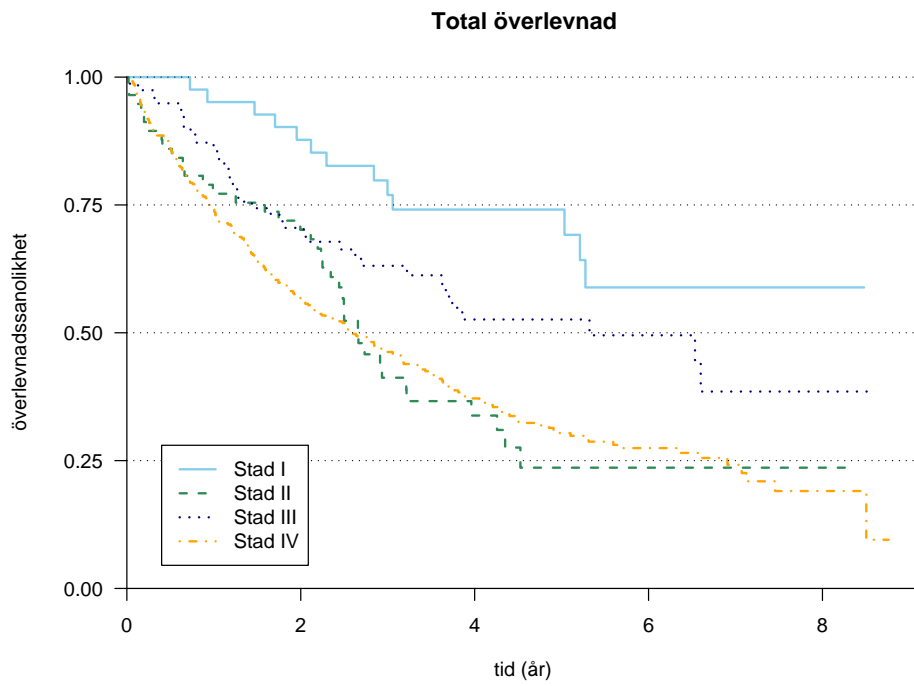
Figur 9: Överlevnadsanalys för FL I-III per stadium.



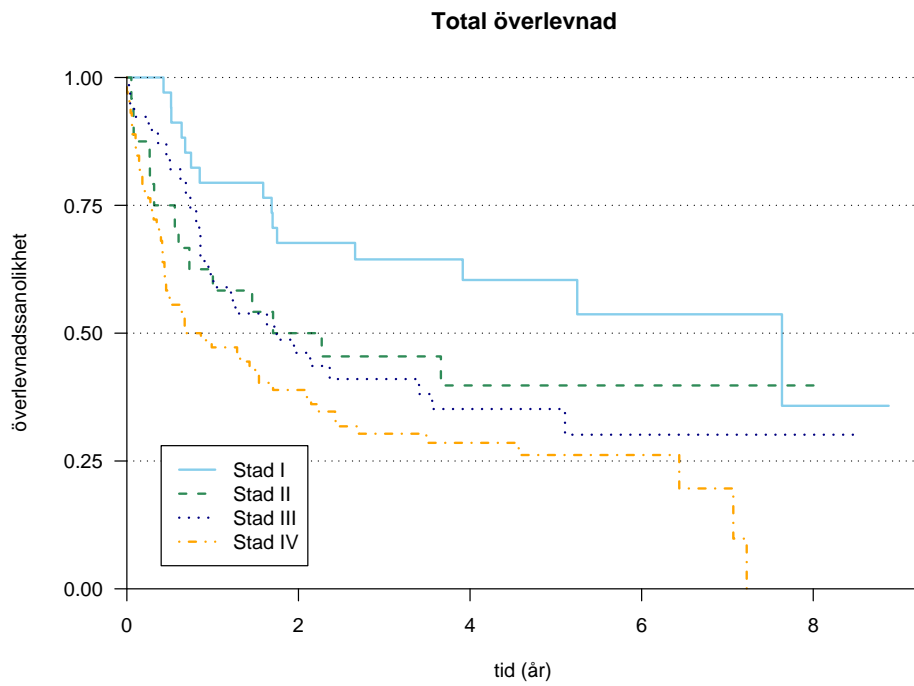
Figur 10: Överlevnadsanalys för HL-LP, HL-MC och HL-NS per stadium.



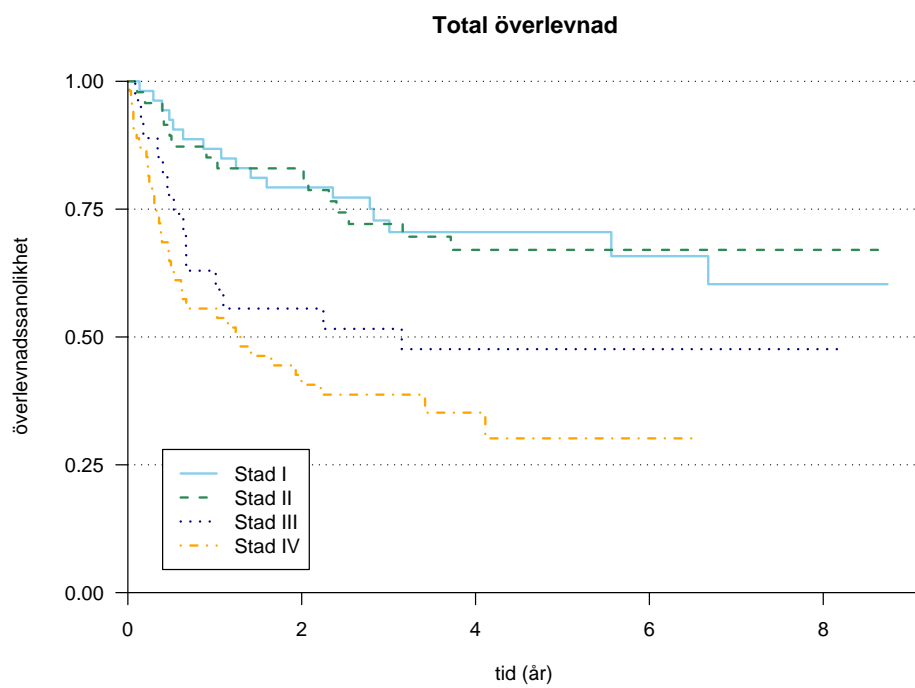
Figur 11: Överlevnadsanalys för MZL per stadium.



Figur 12: Överlevnadsanalys för MCL per stadium.

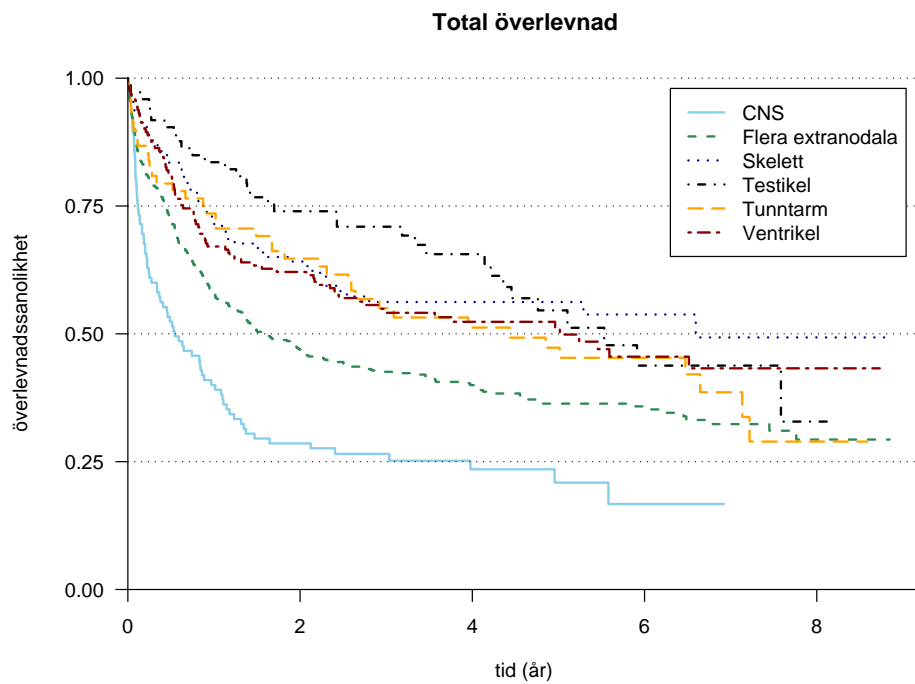


Figur 13: Överlevnadsanalys för PTCL per stadium.

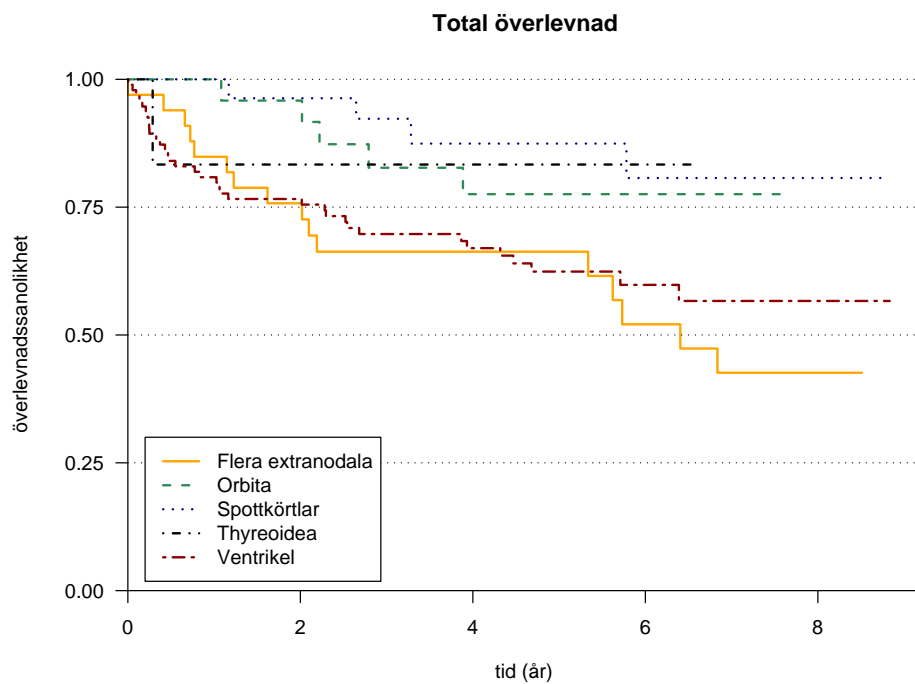


Figur 14: Överlevnadsanalys för ALCL per stadium.

## Primärt extranodala lymfom (Pe I-II)

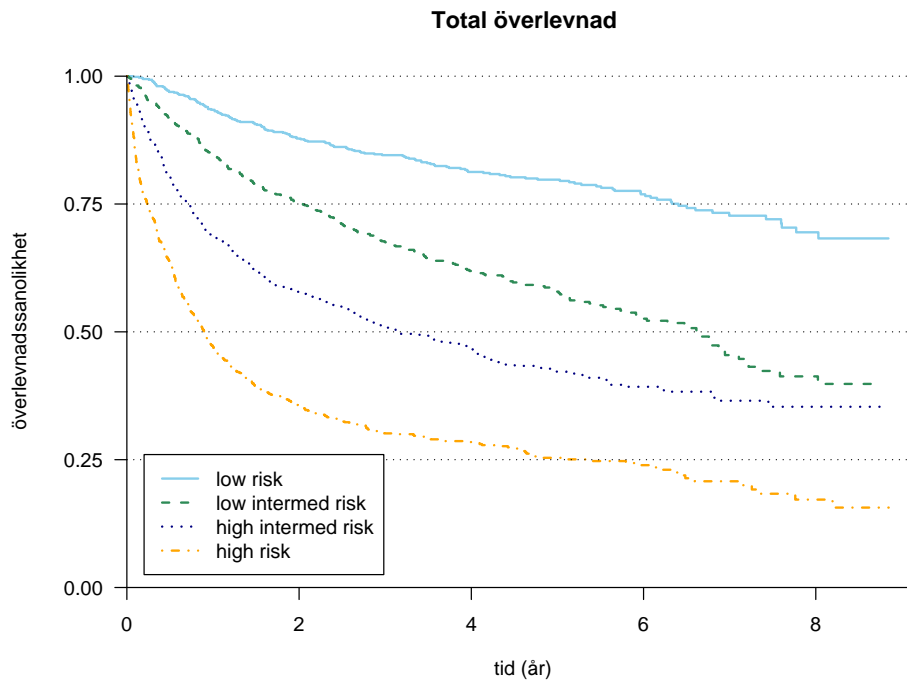


Figur 15: Överlevnadsanalys för DLBCL per primärt extranodala lymfom.

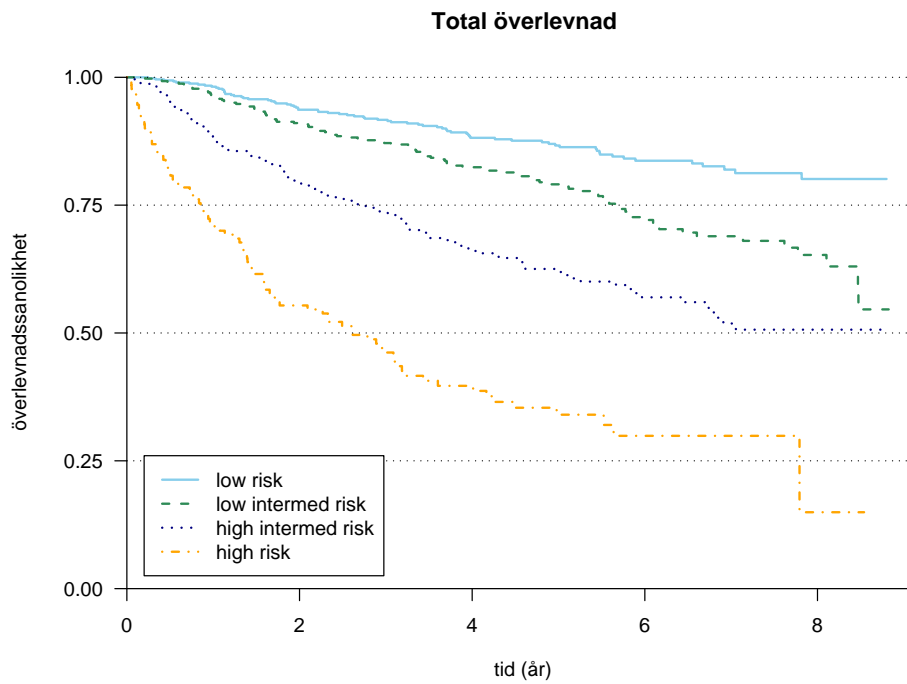


Figur 16: Överlevnadsanalys för MZL per primärt extranodala lymfom.

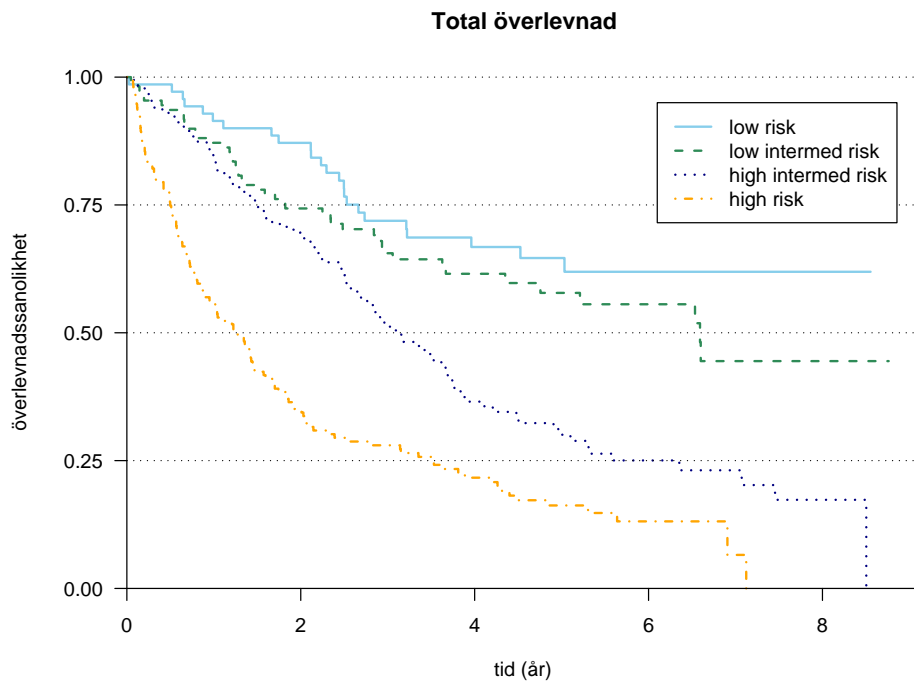
# Internationellt Prognostiskt Index (IPI)



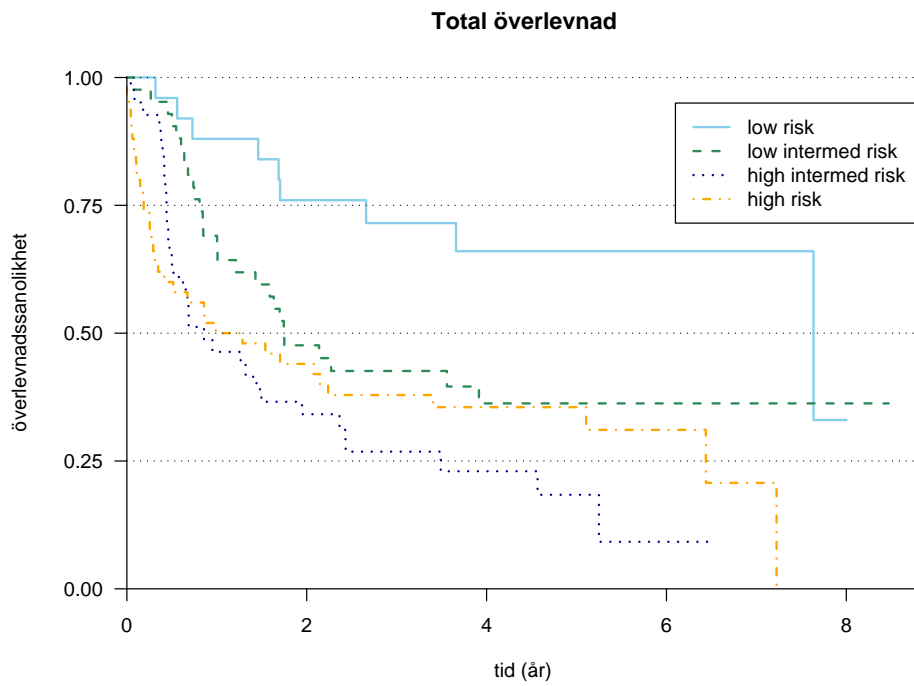
Figur 17: Överlevnadsanalys för DLBCL per IPI.



Figur 18: Överlevnadsanalys för FL I-III per IPI.

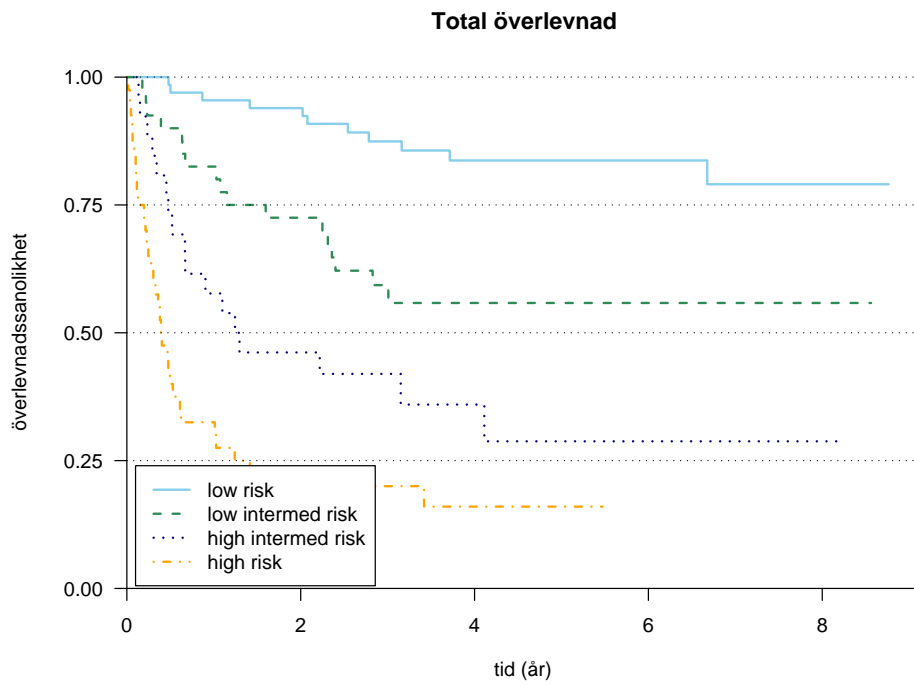


Figur 19: Överlevnadsanalys för MCL per IPI.

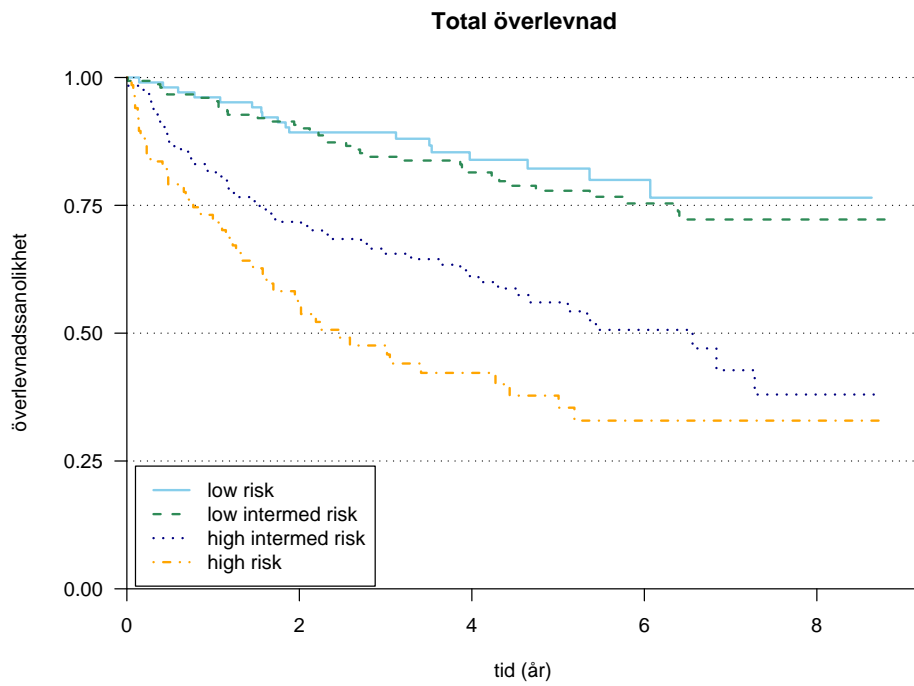


Figur 20: Överlevnadsanalys för PTCL per IPI.

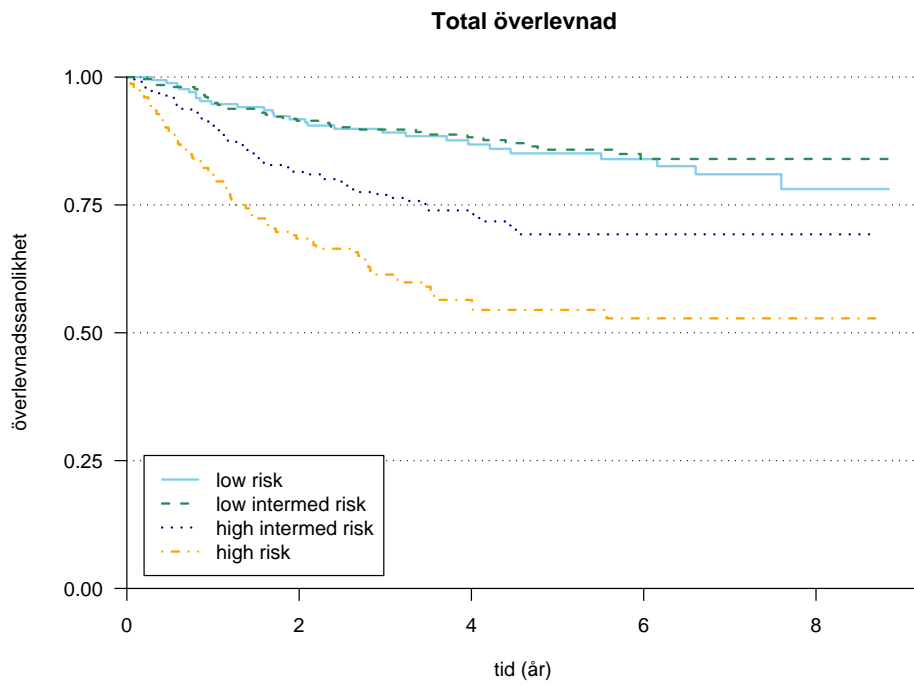




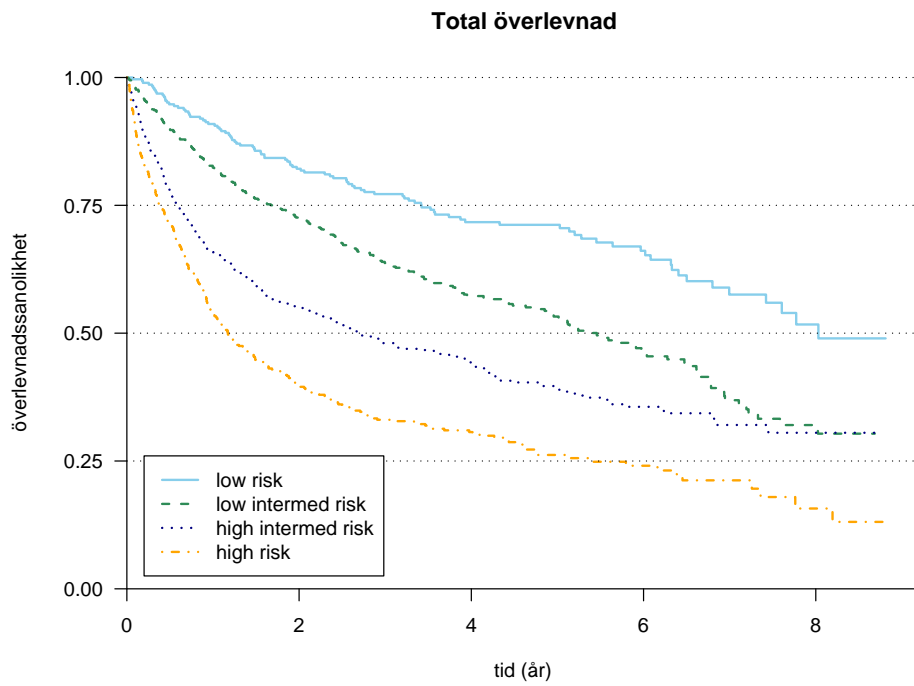
Figur 21: Överlevnadsanalys för ALCL per IPI.



Figur 22: Överlevnadsanalys för MZL per IPI.

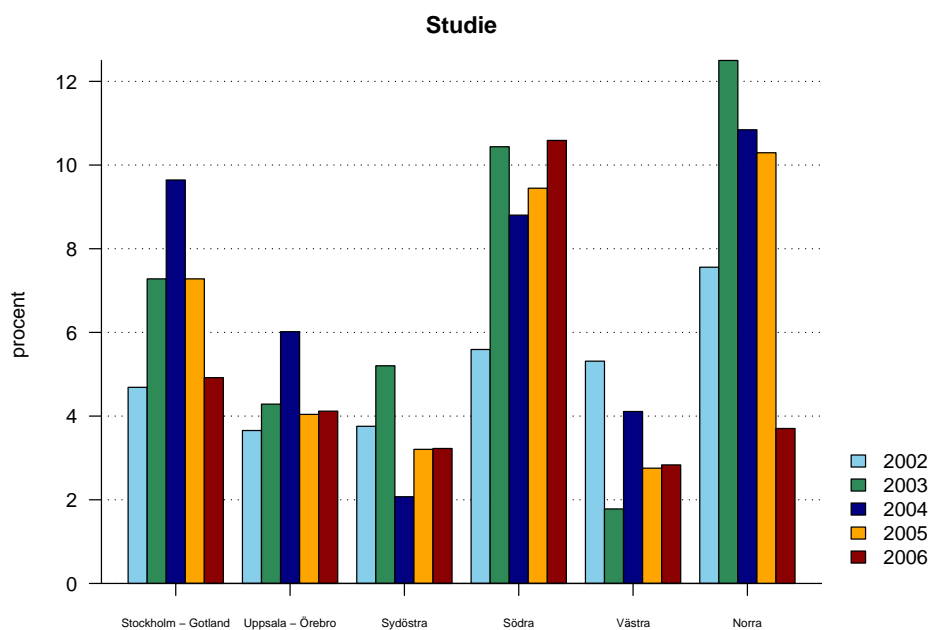


Figur 23: Överlevnadsanalys för DLBCL per åldersjusterat IPI, yngre än 60 år.



Figur 24: Överlevnadsanalys för DLBCL per åldersjusterat IPI, äldre än 60 år.

## Andel patienter som behandlats inom ramen för studie

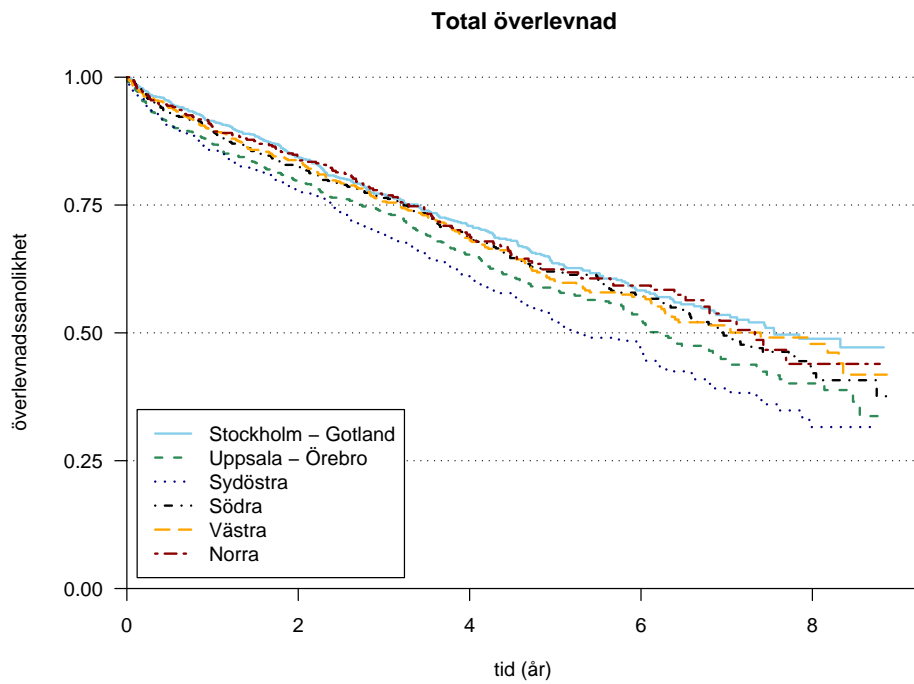


Figur 25: Andel patienter som behandlats inom ramen för studie.

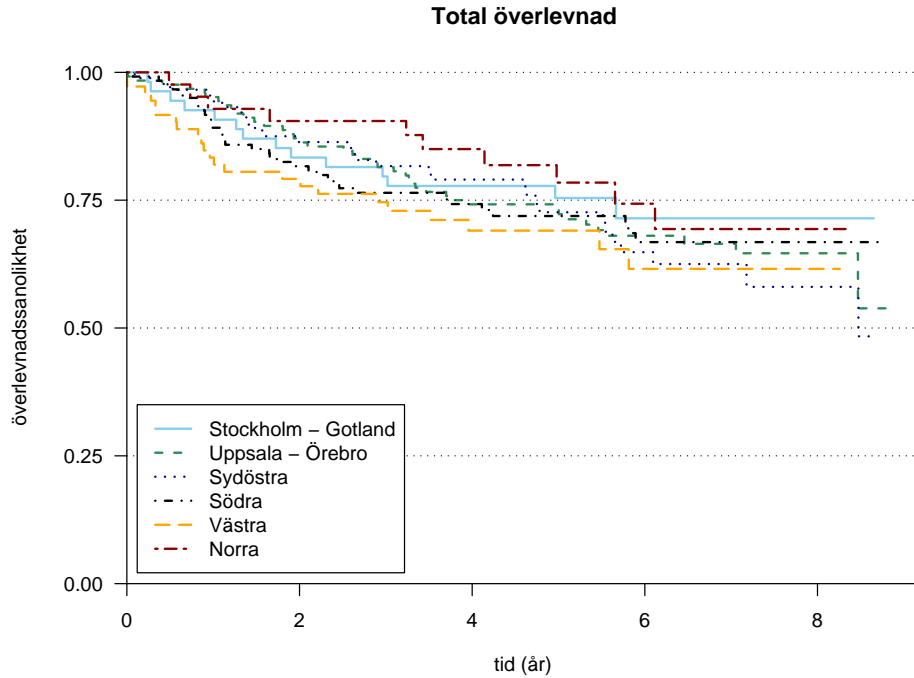
Region	År				
	2002	2003	2004	2005	2006
Stockholm - Gotland	4.7	7.3	9.6	7.3	4.9
Uppsala - Örebro	3.7	4.3	6.0	4.0	4.1
Sydöstra	3.8	5.2	2.1	3.2	3.2
Södra	5.6	10.4	8.8	9.4	10.6
Västra	5.3	1.8	4.1	2.8	2.8
Norra	7.6	12.5	10.8	10.3	3.7

Tabell 18: Andel pat inom studie (%).

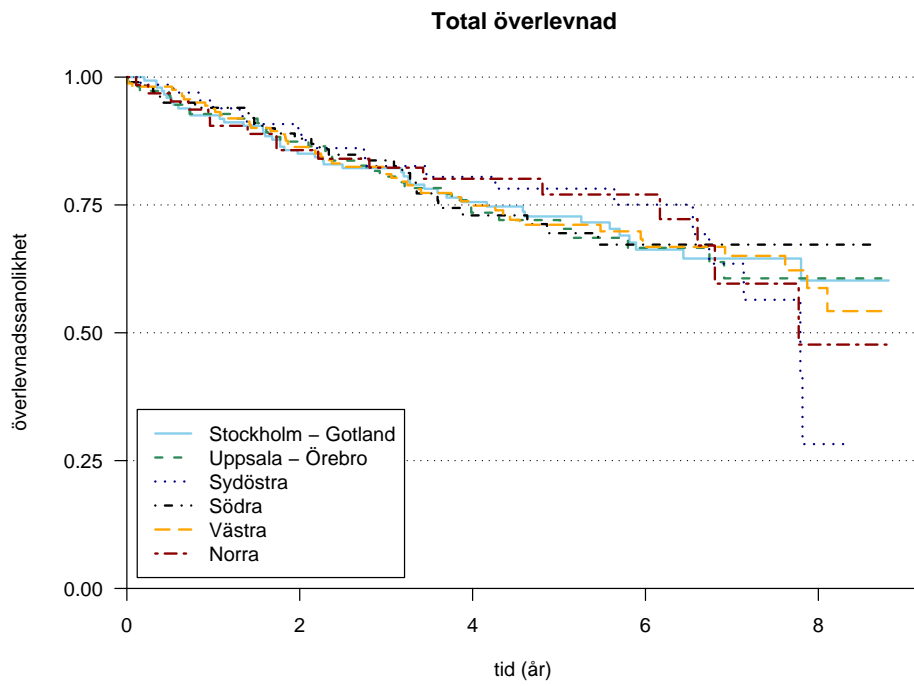
# Överlevnad per region



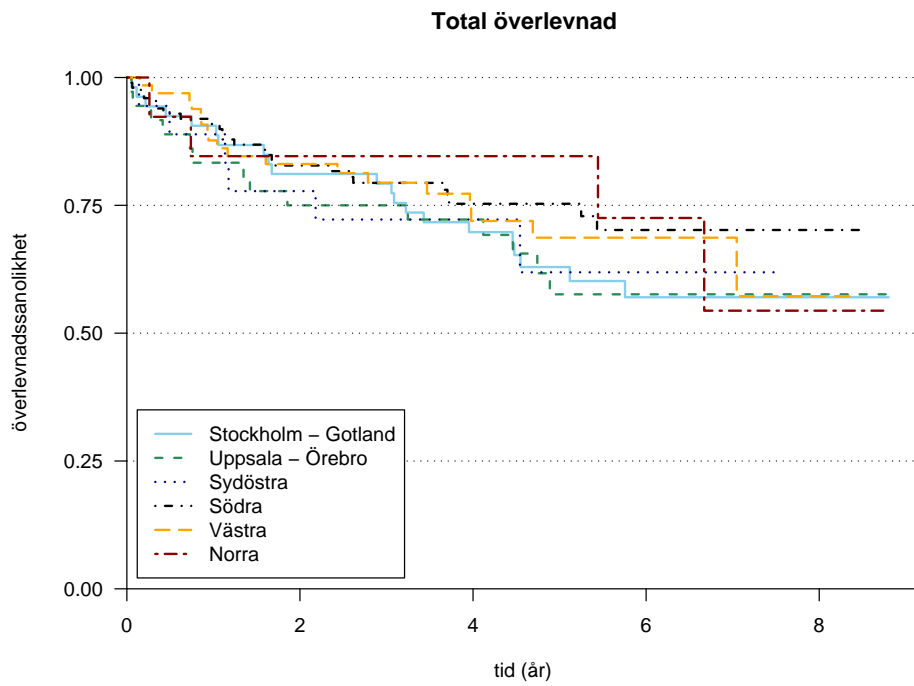
Figur 26: Överlevnadsanalys för B-KLL per region.



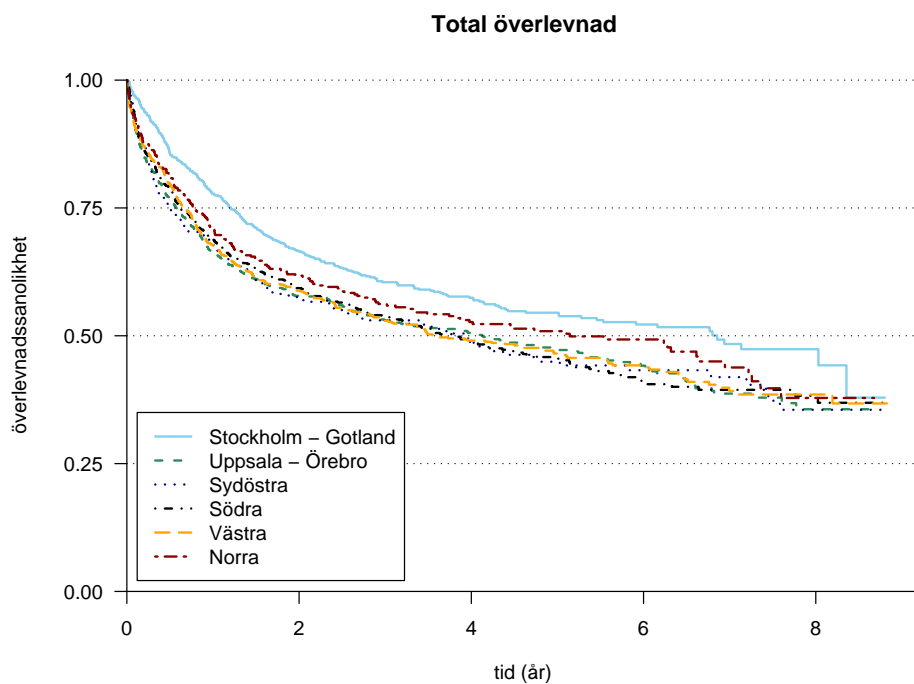
Figur 27: Överlevnadsanalys för FL I per region.



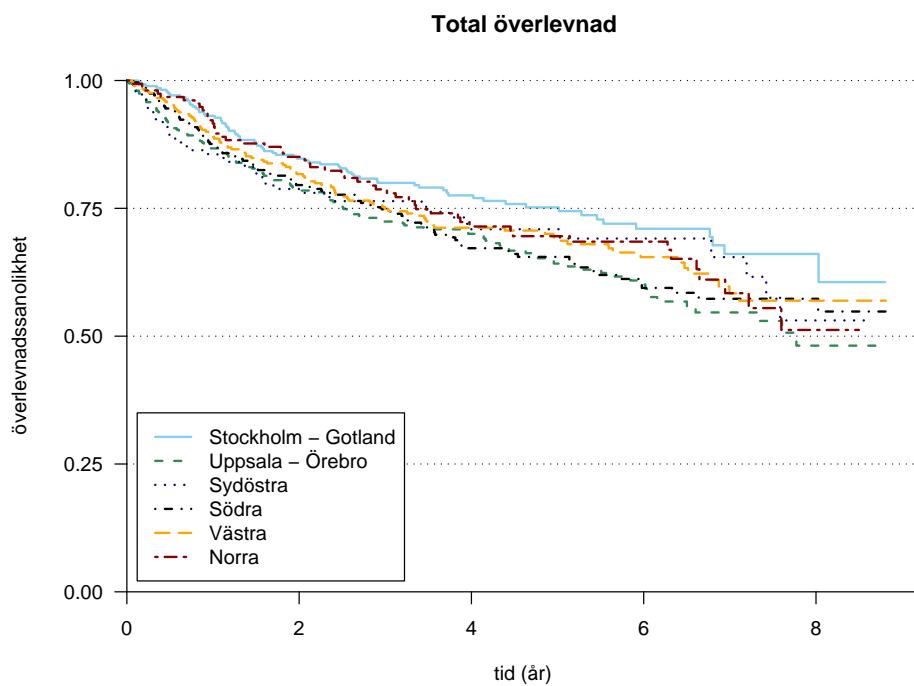
Figur 28: Överlevnadsanalys för FL II per region.



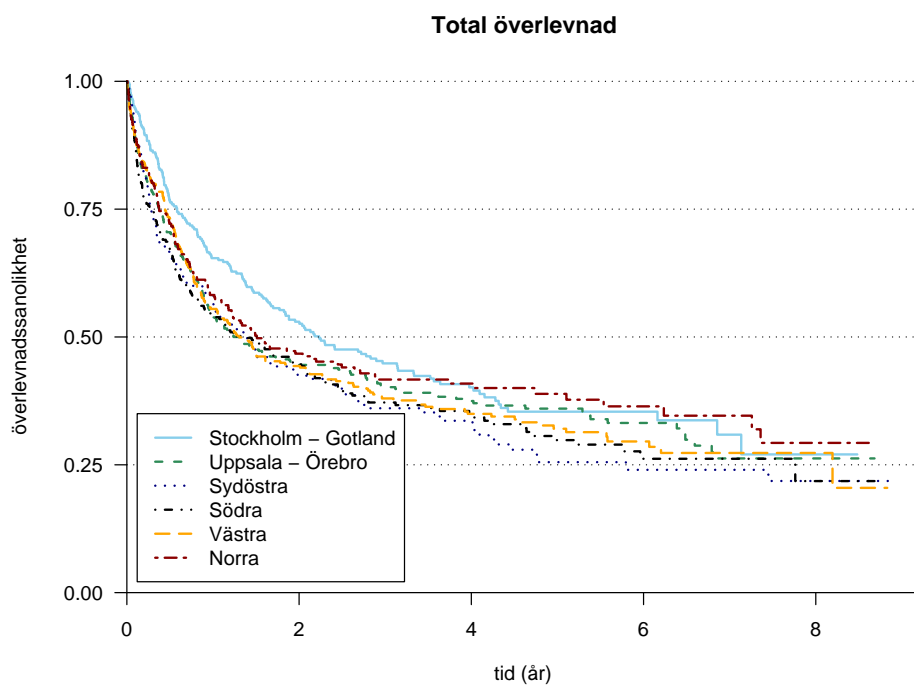
Figur 29: Överlevnadsanalys för FL III per region.



Figur 30: Överlevnadsanalys för DLBCL per region.

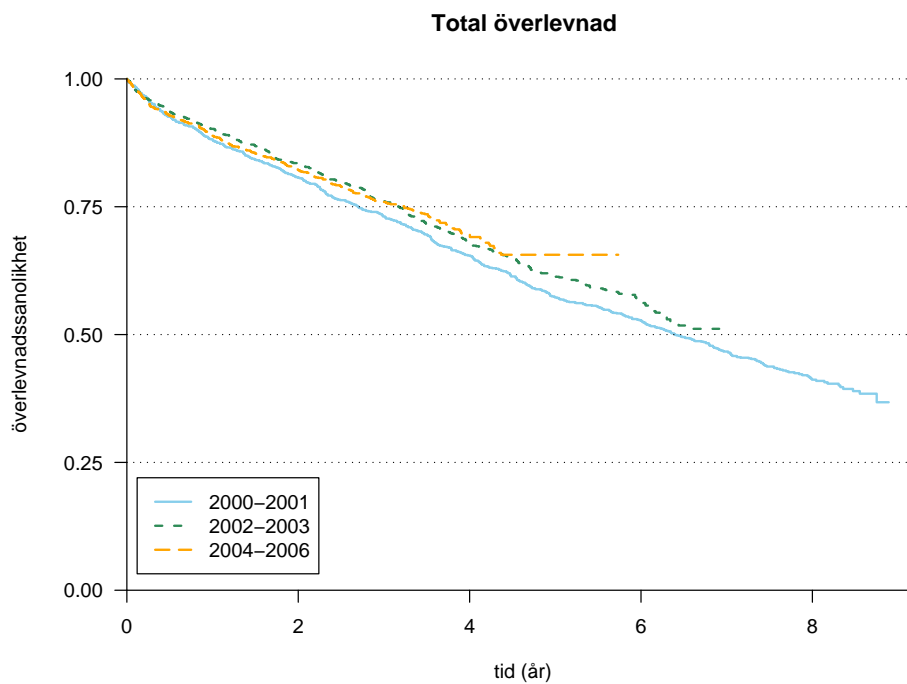


Figur 31: Överlevnadsanalys för DLBCL per region, low risk + low intermed risk.

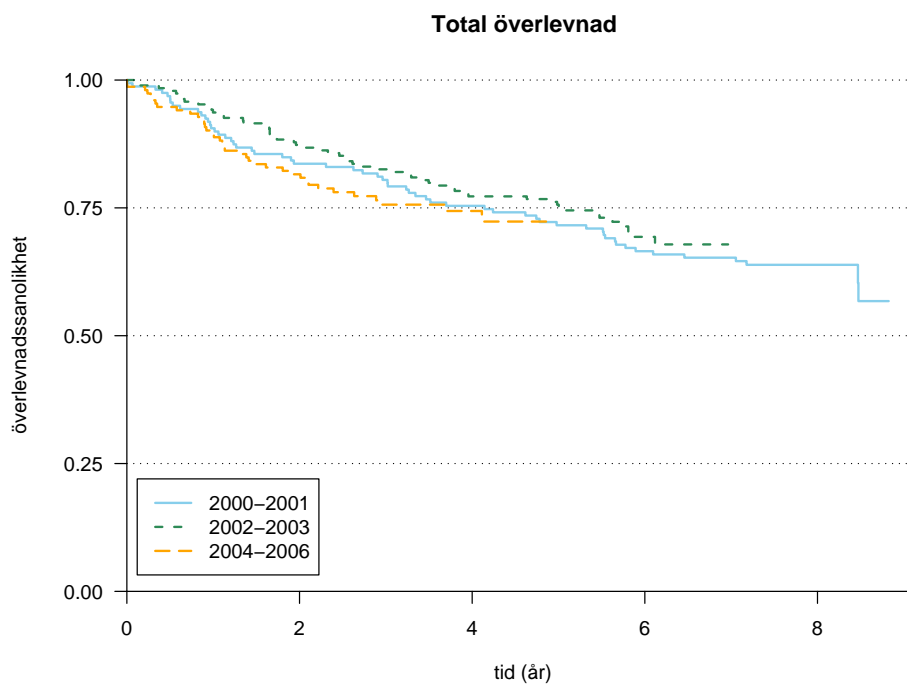


Figur 32: Överlevnadsanalys för DLBCL per region, high intermed risk + high risk.

# Longitudinella överlevnadsanalyser

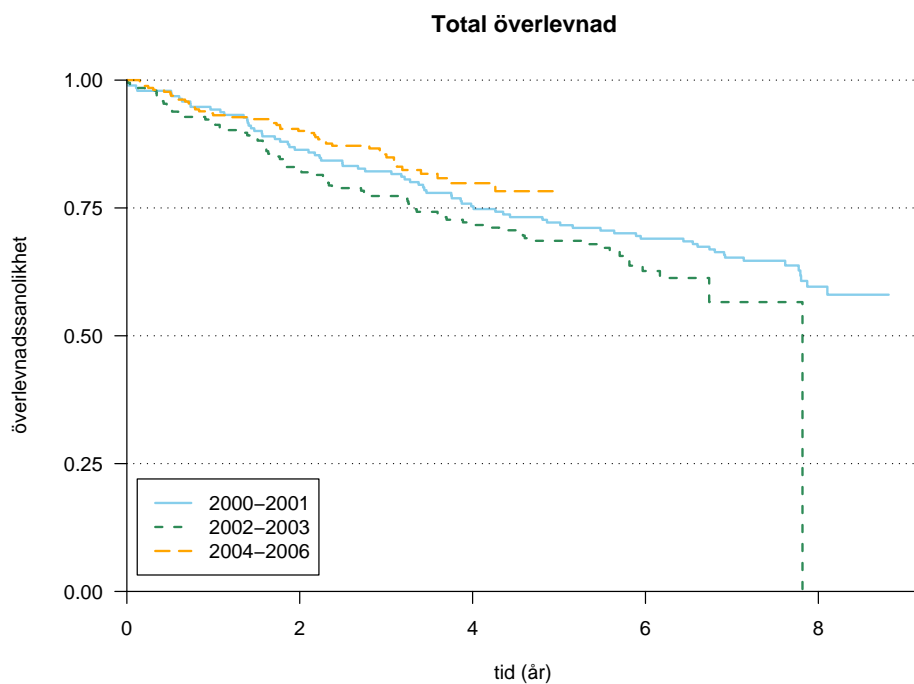


Figur 33: Överlevnadsanalys för B-KLL per år.

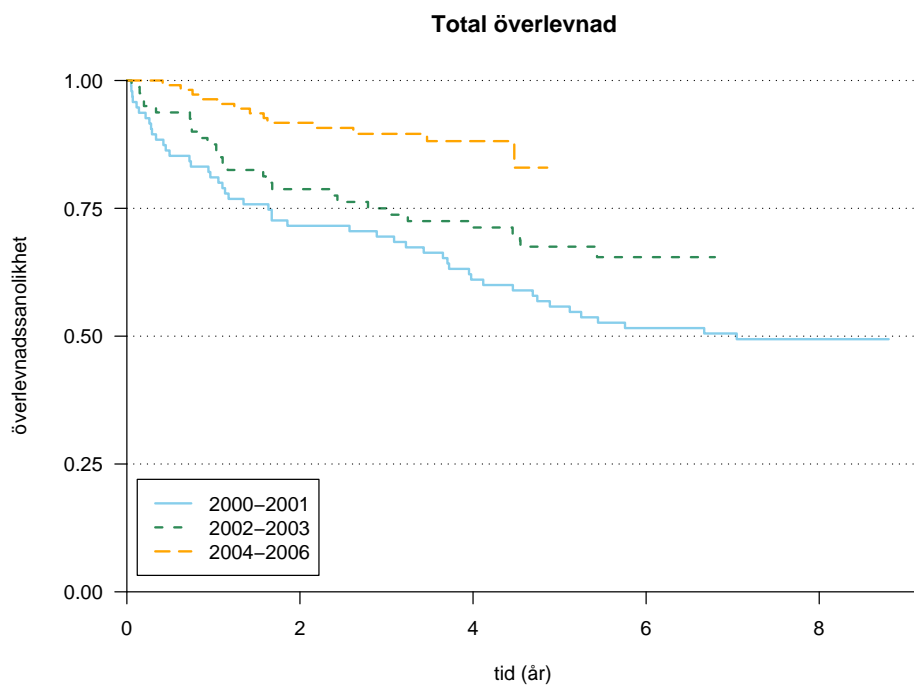


Figur 34: Överlevnadsanalys för FL I per år.

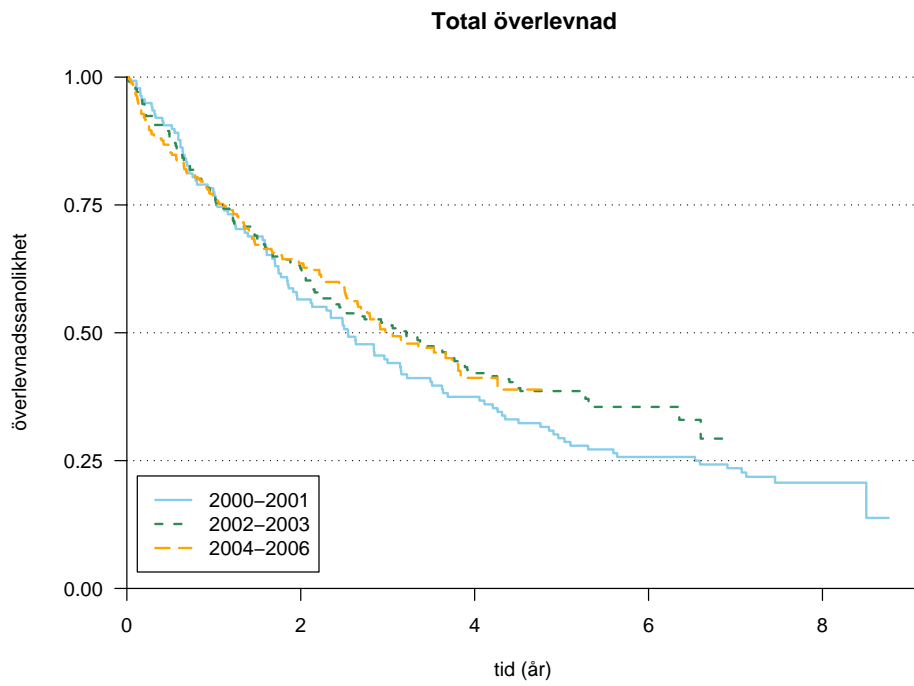




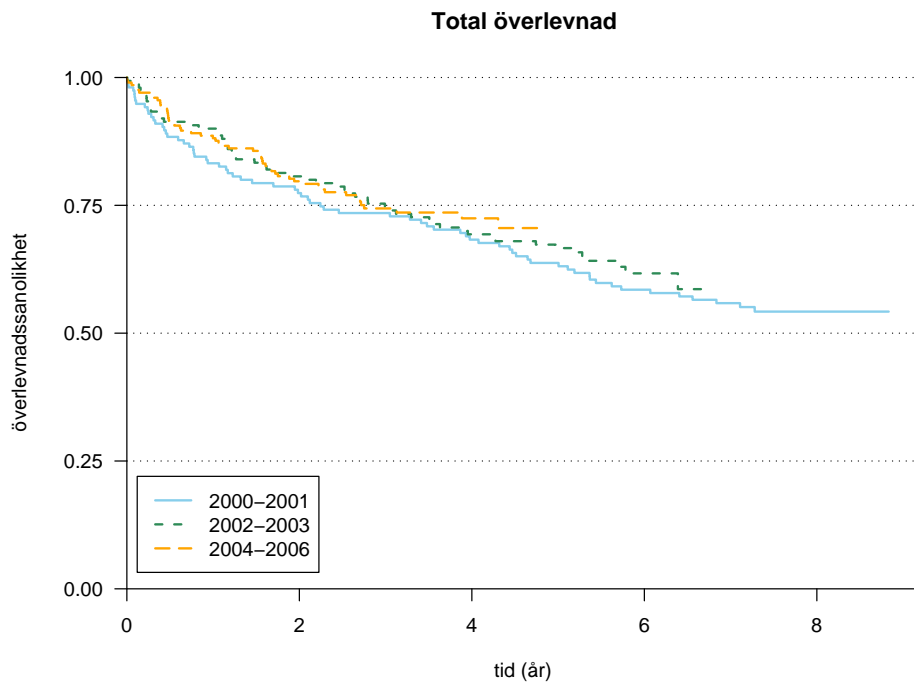
Figur 35: Överlevnadsanalys för FL II per år.



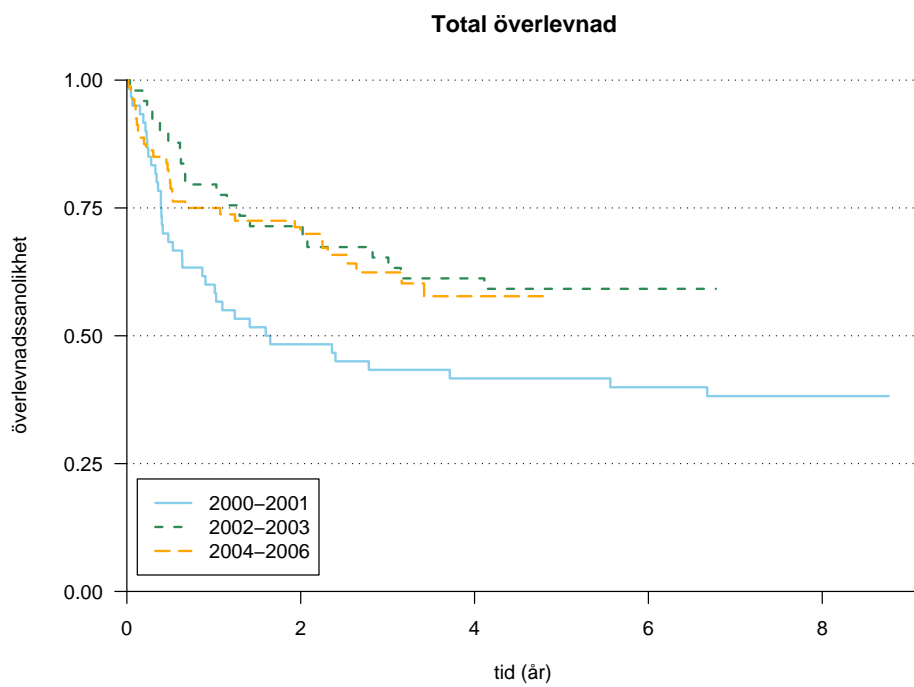
Figur 36: Överlevnadsanalys för FL III per år.



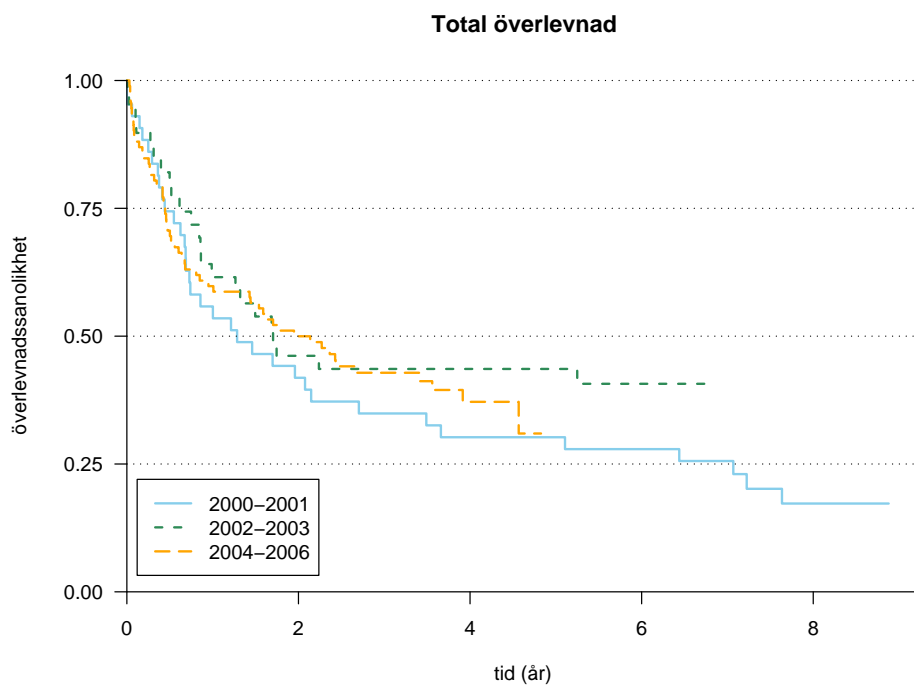
Figur 37: Överlevnadsanalys för MCL per år.



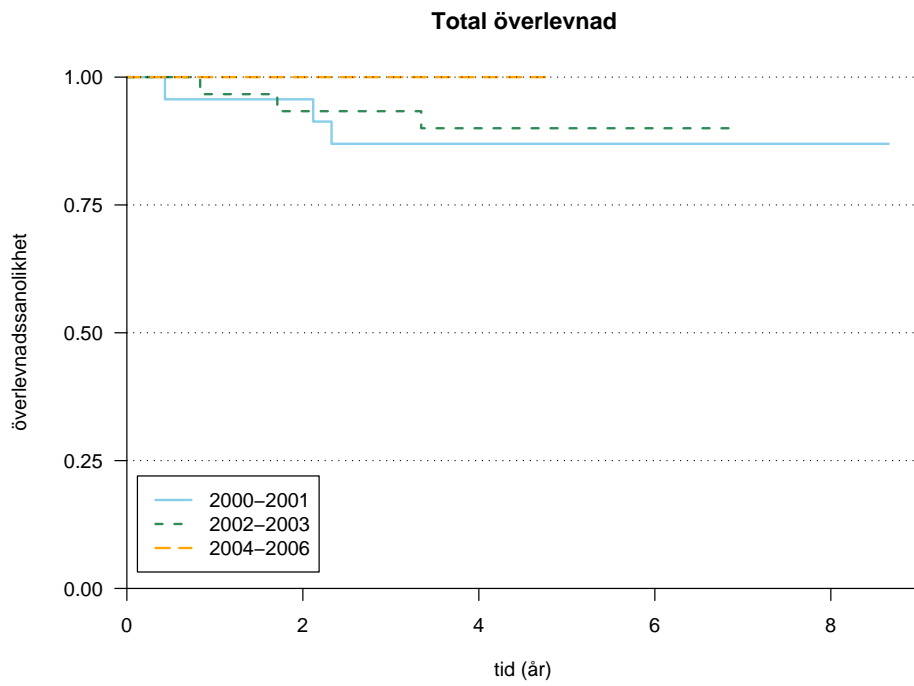
Figur 38: Överlevnadsanalys för MZL per år.



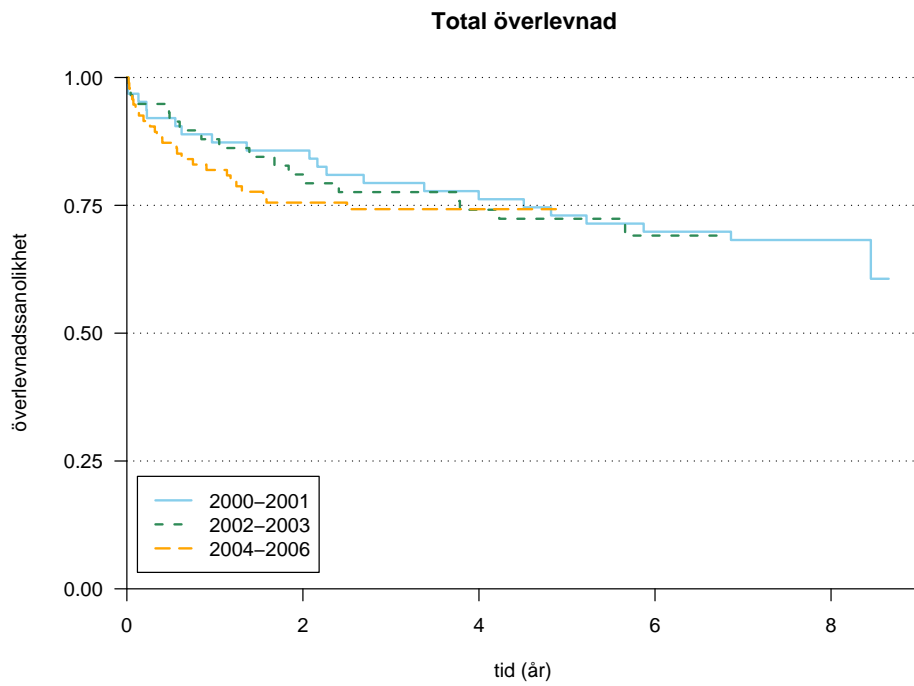
Figur 39: Överlevnadsanalys för ALCL per år.



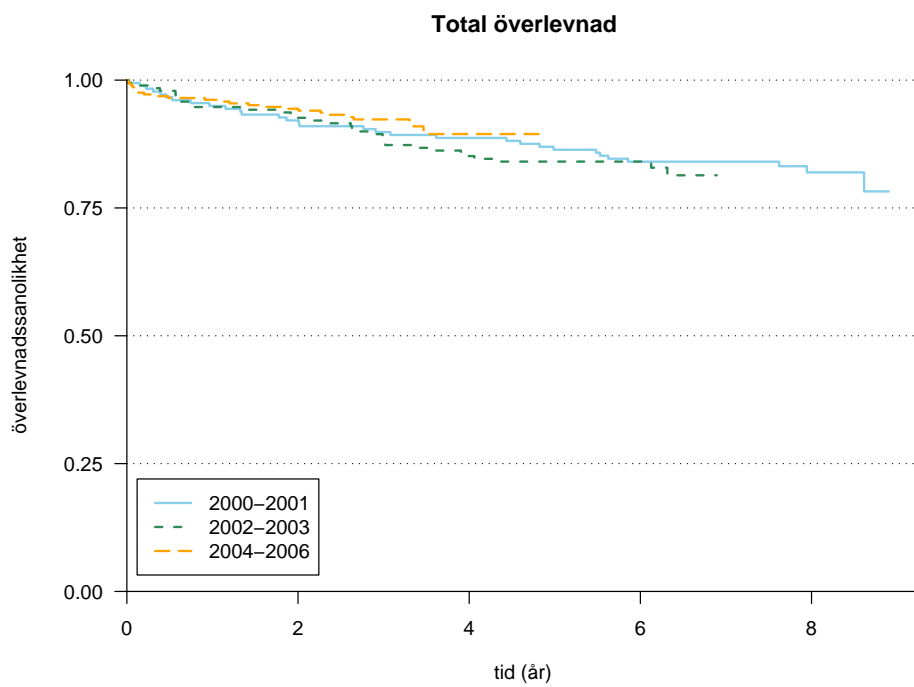
Figur 40: Överlevnadsanalys för PTCL per år.



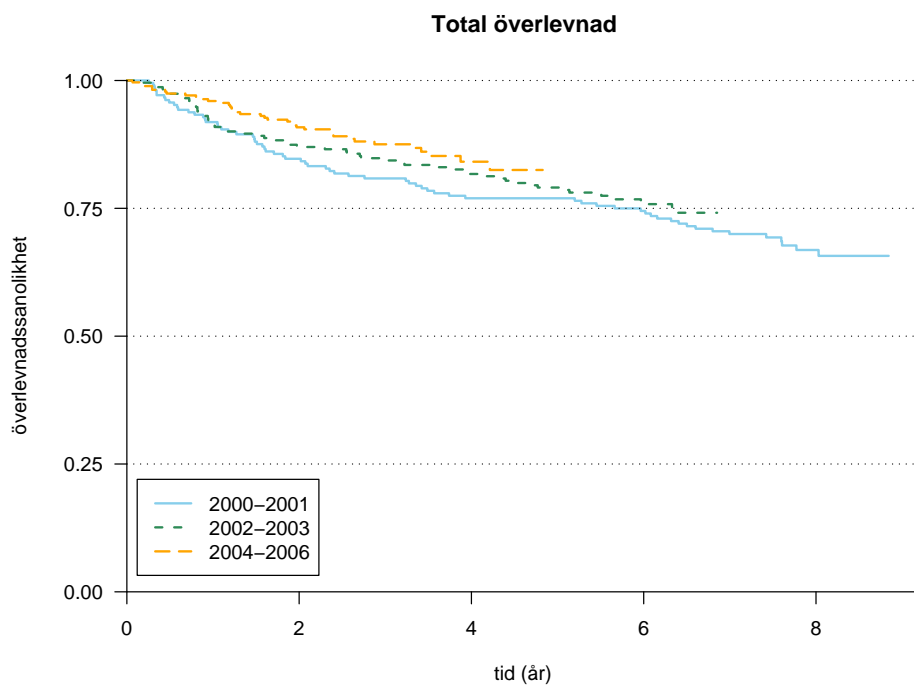
Figur 41: Överlevnadsanalys för HL-LP per år.



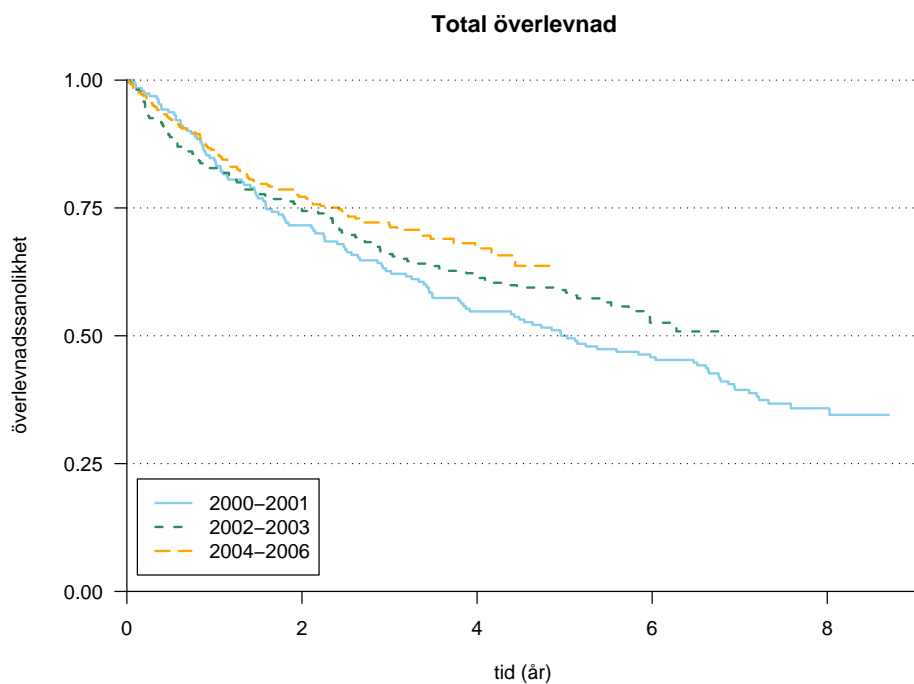
Figur 42: Överlevnadsanalys för HL-MC per år.



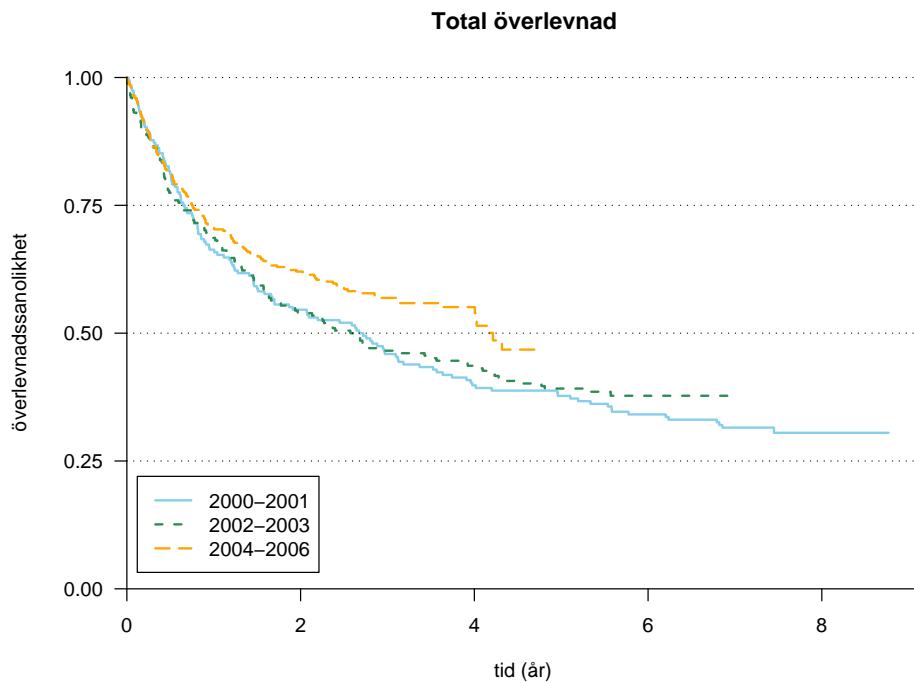
Figur 43: Överlevnadsanalys för HL-NS per år.



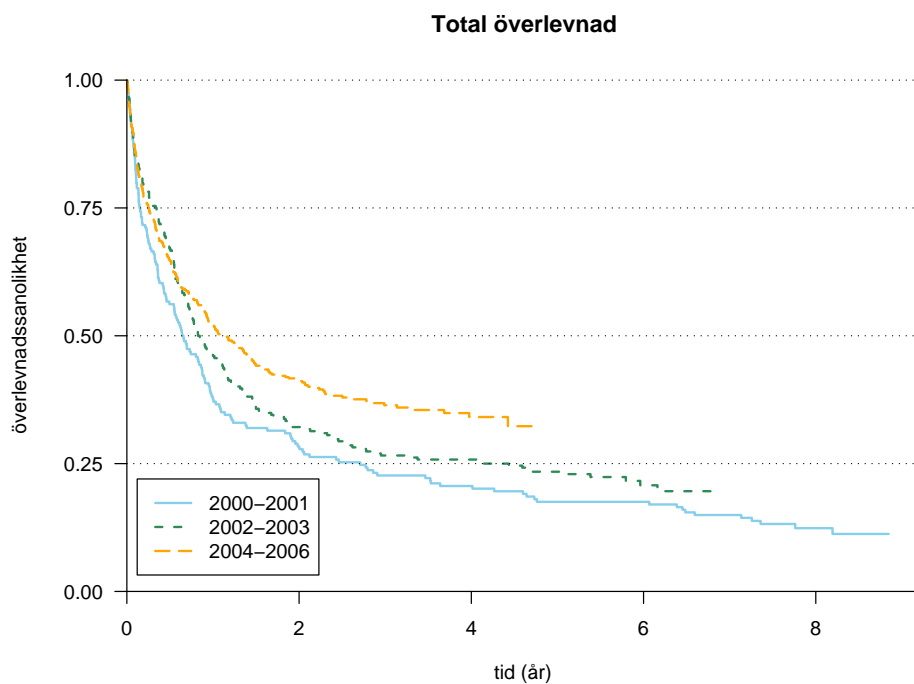
Figur 44: Överlevnadsanalys för DLBCL per år, low risk.



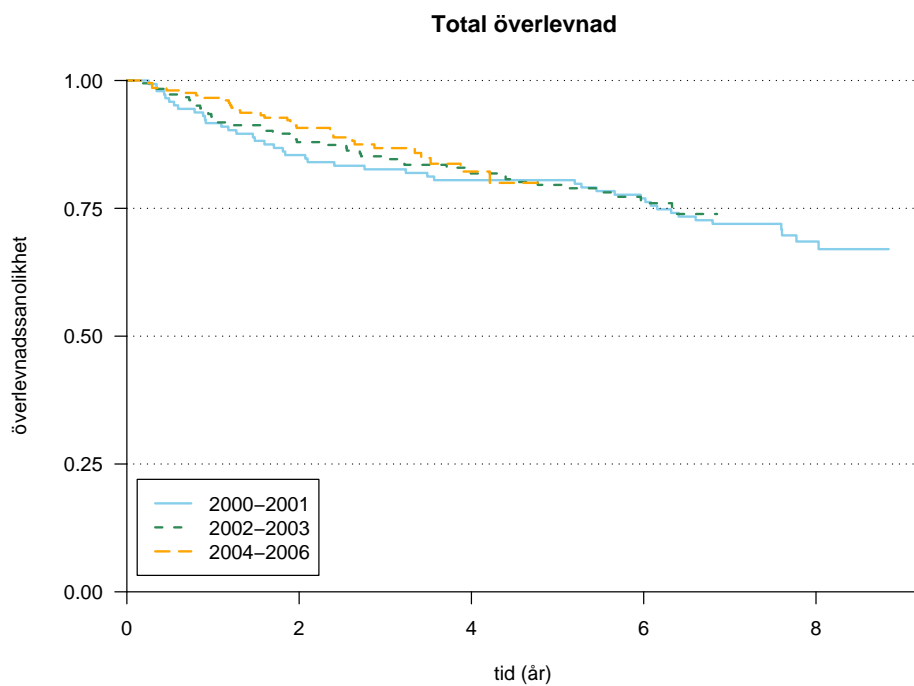
Figur 45: Överlevnadsanalys för DLBCL per år, low intermed risk.



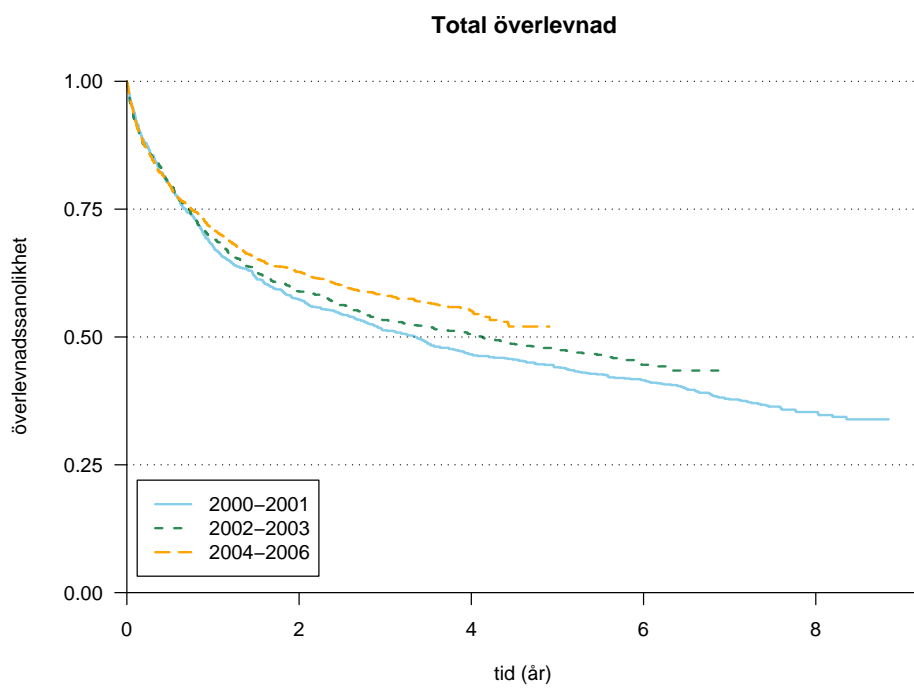
Figur 46: Överlevnadsanalys för DLBCL per år, high intermed risk.



Figur 47: Överlevnadsanalys för DLBCL per år, high risk.



Figur 48: Överlevnadsanalys för DLBCL per år, ej bulkig sjukdom och low risk.



Figur 49: Överlevnadsanalys för DLBCL per år.